

επιθεώρηση ΥΓΕΙΑΣ

ΠΟΛΙΤΙΚΕΣ • ΕΠΙΣΤΗΜΕΣ • ΤΕΧΝΟΛΟΓΙΑ

HEALTH review

POLICY • SCIENCES • TECHNOLOGY



ISSN: 1105-9311
ΚΩΔΙΚΟΣ ΕΝΤΥΠΟΥ: 2174

Τεύχος
Issue 167

Ιούλιος - Αύγουστος 2017
July - August 2017

Ευαγγελία Λάζαρη

Συγκριτική Αξιολόγηση Οικονομικών Μεγεθών
και Αποτελεσμάτων των Δημόσιων Νοσοκομείων
Βάσει Δημοσιευμένων Ισολογισμών (2013-15)

*

Ανδρέας Ρεβάνογλου

Δείκτες Νοσοκομειακής
και Οικονομικής Αποδοτικότητας

Ακόμη

*Άλλες Πρωτότυπες Εργασίες
Δραστηριότητες της ΕΕΜΥΥ
Δεύτερη Ανάγνωση
Εν Συνομιά*

19^ο Πανελλήνιο Συνέδριο
MANAGEMENT Υπηρεσιών Υγείας

η μετάβαση του ΕΣΥ
από την ΠΟΣΟΤΗΤΑ
στην ΑΞΙΑ

Σχεδιάζοντας
ένα Ασθενοκεντρικό
Εθνικό Σύστημα Υγείας

ΑΘΗΝΑ, 12-14 Οκτωβρίου 2017
Συνεδριακό Κέντρο Ξενοδοχείου ΤΙΤΑΝΙΑ

με διεθνή
συμμετοχή

Πρόσθετες Πληροφορίες:
e-mail: info@eemyg.gr
210-6532.564
www.eemyg.gr

Λεπτομέρειες στις σελίδες 3-6



γράφει η: ΕΥΑΓΓΕΛΙΑ ΛΑΖΑΡΗ*

Συγκριτική Αξιολόγηση Οικονομικών Μεγεθών και Αποτελεσμάτων των Δ.Μ.Υ. για την Τριετία 2013–15 Βάσει των Αντίστοιχων Δημοσιευμένων Ισολογισμών

ΠΕΡΙΛΗΨΗ

Εισαγωγή: Οι οικονομικές καταστάσεις παρέχουν πληροφορίες σχετικές με τη χρηματοοικονομική θέση και επίδοση των Μονάδων Υγείας, προκειμένου η διοίκηση τους να λαμβάνει ορθές οικονομικές αποφάσεις τη δεδομένη στιγμή. Οι Δημόσιες Μονάδες Υγείας (Δ.Μ.Υ.) υποχρεούνται να συντάσσουν και να δημοσιεύουν ετήσιες Οικονομικές Καταστάσεις στο ηλεκτρονικό διαδικτυακό πρόγραμμα «Δι@ύγεια», σύμφωνα με το ΠΔ 146/2003.

Σκοπός: Βασική επιδίωξη της παρούσας εργασίας είναι η συγκριτική αξιολόγηση των οικονομικών μεγεθών και αποτελεσμάτων των Δ.Μ.Υ. για την τριετία 2013 έως 2015, σύμφωνα με τις Χρηματοοικονομικές Καταστάσεις.

Μεθοδολογία: Υλικό της εργασίας αποτέλεσαν οι δημοσιευμένες και ελεγμένες Οικονομικές Καταστάσεις των Δ.Μ.Υ. καθώς και τα στοιχεία νοσηλευτικής δραστηριότητας που αντλήθηκαν από την βάση δεδομένων (B.I. forms) του Υ.Υ.Κ.Α.

Αποτελέσματα: Η ανάλυση των δεδομένων καταδεικνύει το ύψος συγκεκριμένων βασικών οικονομικών μεγεθών των Νοσοκομείων για την τριετία 2013 έως 2015, όπως οι απαιτήσεις, τα διαθέσιμα, οι υποχρεώσεις, τα λειτουργικά έσοδα και αντίστοιχο κόστος, καθώς και το πλεόνασμα ή έλλειμμα που κατέγραψαν. Παράλληλα, αποτυπώνεται η πληρότητα τους, το κόστος ανά ασθενή και το ημερήσιο κόστος νοσηλείας σε επίπεδο νοσοκομειακής μονάδας και υγειονομικής περιφέρειας.

Συμπεράσματα: Η εφαρμογή του διπλογραφικού λογιστικού συστήματος διασφαλίζει την παροχή επίκαιρης και υπεύθυνης οικονομικής πληροφόρησης στην Διοίκηση και σε συνδυασμό με τα εργαλεία του management όπως είναι η μέτρηση της απόδοσης, η διασφάλιση της ποιότητας, ο εξωτερικός έλεγχος και η οικονομική κλινική διακυβέρνηση μπορούν να βελτιώσουν την αποτελεσματικότητα και αποδοτικότητα των Δημόσιων Νοσοκομείων.

Λέξεις – κλειδιά: Ισολογισμός, Απαιτήσεις, Βραχυπρόθεσμες Υποχρεώσεις, Πλεόνασμα ή Έλλειμμα, Κόστος ανά ασθενή, Γνώμη ορκωτών

ABSTRACT

BENCHMARKING THE FINANCIAL FIGURES AND RESULTS OF PUBLIC HOSPITALS FOR THE PERIOD 2013 - 2015, BASED ON THEIR PUBLISHED FINANCIAL STATEMENTS

Evangelia Lazari

Introduction: The financial statements provide information concerning the financial position and performance of the Public Health Units so that the hospital managers can make reliable financial decisions. The Greek hospitals are obliged to draw up and publish financial statements annually in the electronic networking program "Clarity" (in Greek: "Diavgeia"), according to the Accounting Plan for the Public Health Units (P. D. 146/2003).

Aim: The main objective of this study is to benchmark the financial figures and results of the public hospitals for the period 2013-2015, according to their financial statements.

Methodology: The material of study consists of the published and audited financial statements and the nursing activity data drawn from the database of the Ministry of Health (B.I. forms).

Results: Data analysis demonstrates the amounts of fundamental financial figures of Public Health Units such as the receivable and liabilities, the cash equivalents, the operating income and the operating cost, the surpluses or deficits recorded. At the same time, the percentage of bed occupancy, the cost per patient and the daily cost of nursing in the hospital unit and in the health district are established.

Discussion: The implementation of accrual accounting ensures the provision of timely and responsible financial information to the hospital management and in combination with the management tools such as the performance measurement, the quality assurance, the external control and the economic clinical governance can improve the efficiency and effectiveness of public hospitals.

Keywords: Balance Sheet, Receivables, Short Term Liabilities, Surplus or deficit, Cost per patient, Opinion of chartered accountants

1. ΕΙΣΑΓΩΓΗ

Η εισαγωγή της λογιστικής τυποποίησης στα Δημόσια Νοσοκομεία με την εφαρμογή της διπλογραφικής λογιστι-

* Λογίστρια, Πτυχ. Λογιστικής και Χρηματοοικονομικής, ΟΠΑ, MSc in Accounting & Financial Management, University of York, UK, Καινοτομία Α.Ε.
e-mail: e.lazari@kainotom.gr



κής μεθόδου θεσπίστηκε με το Κλαδικό Λογιστικό Σχέδιο των Δημοσίων Μονάδων Υγείας (Π.Δ. 146/2003) και με υποχρεωτική εφαρμογή από 1/1/2006 και αποτέλεσε ένα τολμηρό βήμα στον εκσυγχρονισμό της λογιστικής - κοστολογικής τους οργάνωσης. Οι Διοικήσεις των Δημοσίων Νοσοκομείων, οι Υγειονομικές Περιφέρειες και το Υπουργείο Υγείας, αξιοποιώντας τις δυνατότητες του Διπλογραφικού Λογιστικού Συστήματος, έχουν στα χέρια τους ένα πολύτιμο εργαλείο, που τους εξασφαλίζει βοήθεια για αποτελεσματικότερη διαχείριση των χρησιμοποιούμενων πόρων, μεγαλύτερη διαφάνεια, μικρότερο κόστος παραγωγής των υπηρεσιών τους, με τελικό σκοπό την αναβάθμιση των παρεχόμενων υπηρεσιών προς τους ασθενείς.

Η μελέτη αυτή αποτελεί συνέχεια της εργασίας που είχε δημοσιευτεί στο περιοδικό «Επιθεώρηση Υγείας», στο τεύχος 155 τον Ιούλιο – Αύγουστο 2015, και αφορούσε τη συλλογή, επεξεργασία και αξιολόγηση των κονδυλίων των Οικονομικών Καταστάσεων των Δ.Μ.Υ την 31/12/2013 για την αποτύπωση της οικονομικής τους κατάστασης. Βασική επιδίωξη της παρούσας εργασίας είναι η συγκριτική αξιολόγηση των οικονομικών μεγεθών και αποτελεσμάτων των ΔΜΥ, σύμφωνα με τις Οικονομικές Καταστάσεις της 31/12/2013, 31/12/2014 και της 31/12/2015.

2. ΒΙΒΛΙΟΓΡΑΦΙΚΗ ΑΝΑΣΚΟΠΗΣΗ

Ο σκοπός των οικονομικών καταστάσεων των Δ.Μ.Υ είναι να παρέχουν πληροφορίες σε όσους έχουν εύλογο ενδιαφέρον για τη χρηματοοικονομική θέση και επίδοση τους (όπως είναι η Βουλή, οι ΥΠΕ, το Υπουργείο Υγείας, οι προμηθευτές, οι πολίτες κλπ.). Η πληροφόρηση που παρέχεται μέσω των χρηματοοικονομικών καταστάσεων των μονάδων υγείας πρέπει να είναι χρήσιμη στους αποδέκτες και να εξυπηρετεί σκοπούς δημόσιας λογοδοσίας και λήψης αποφάσεων (IPSASB Conceptual Framework, 2013). Οι χρηματοοικονομικές καταστάσεις που καταρτίζονται σύμφωνα με την αρχή του δεδουλευμένου παράγουν καλύτερη πληροφόρηση στην Διοίκηση για τη λήψη αποφάσεων και συμβάλλουν στη χρηστή διακυβέρνηση και την βιώσιμη οικονομική διαχείριση (PwC, 2013).

Επιπλέον, η χρηματοοικονομική πληροφόρηση που παρέχεται μέσω των οικονομικών καταστάσεων και ο έλεγχος τους από εξωτερικούς ελεγκτές, είναι ένας σημαντικός μηχανισμός λογοδοσίας για τις οντότητες του δημοσίου τομέα γενικά (Bandy, 2015) και για τα δημόσια νοσοκομεία ειδικότερα. Λόγω, δε, των ειδικών χαρακτηριστικών των δημοσίων οργανισμών (μη κερδοσκοπικού χαρακτήρα και έλλειψη ανταγωνισμού), η παροχή πληροφοριών θεωρείται πιο σημαντική σε σύγκριση με του ιδιωτικού τομέα (Mack and Ryan, 2006). Μέσα από τις Χρηματοοικονομικές Καταστάσεις των μονάδων υγείας του δημοσίου τομέα παρέχονται πληροφορίες σχετικές με:

- (α) τα στοιχεία του ενεργητικού,
- (β) τα στοιχεία του παθητικού (υποχρεώσεις),
- (γ) το καθαρό ενεργητικό,
- (δ) τα έσοδα,
- (ε) τα έξοδα και,
- (στ) τις ταμειακές ροές των μονάδων υγείας.

Για την κατάρτιση των Χρηματοοικονομικών Καταστάσεων των Δ.Μ.Υ. θα πρέπει να τηρούνται δύο βασικές αρχές: η αρχή του δεδουλευμένου και η αρχή της συνεχούς δραστηριότητας (going concern). Σύμφωνα με την αρχή του δεδουλευμένου, η αναγνώριση επιπτώσεων συναλλαγών και γεγονότων και η συμπερίληψή τους στις χρηματοοικονομικές καταστάσεις γίνεται στο χρόνο που προκύπτουν και όχι στο χρόνο που διακανονίζονται ταμειακά. Η αρχή της συνέχειας υποθέτει ότι η μονάδα υγείας θα συνεχίσει τις δραστηριότητές της στο ορατό μέλλον.

Η εφαρμογή της διπλογραφικής μεθόδου βελτιώνει σημαντικά την ποιότητα των στοιχείων που παράγουν τα νοσοκομεία ενώ καθίσταται δυνατή η ενημέρωση του κοινωνικού συνόλου για την οικονομική κατάσταση τους. Οι πληροφορίες, που παρέχονται με τις οικονομικές καταστάσεις πρέπει να είναι ποιοτικές και, κατά συνέπεια, χρήσιμες στους χρήστες. Τα έξι κύρια ποιοτικά χαρακτηριστικά είναι η συνάφεια, η αξιόπιστη παρουσίαση, η κατανοησιμότητα, η έγκαιρη πληροφόρηση, η συγκρισιμότητα και η επαληθευσιμότητα (IPSASB Conceptual Framework 2013).

3. ΜΕΘΟΔΟΛΟΓΙΑ ΕΡΕΥΝΑΣ

Σε πρώτη φάση, συγκεντρώθηκαν από το Πρόγραμμα «Δι@ύγεια» οι δημοσιευμένες Οικονομικές Καταστάσεις των Νοσοκομείων του ΕΣΥ για τις χρήσεις 2014 και 2015 που έχουν συνταχθεί σύμφωνα με το Π.Δ. 146/2003 «Κλαδικό Λογιστικό Σχέδιο Δημοσίων Μονάδων Υγείας» και έχουν ελεγχθεί από ορκωτούς ελεγκτές. Εν συνεχεία, τα κονδύλια της Κατάστασης του Ισολογισμού και της Κατάστασης Αποτελεσμάτων Χρήσης καταχωρήθηκαν σε εξειδικευμένο πρόγραμμα ανάλυσης Οικονομικών Καταστάσεων, όπου ταξινομήθηκαν, επεξεργάστηκαν και αντλήθηκαν οι σχετικές πληροφορίες.

Σε δεύτερη φάση, συνδυάστηκε το συνολικό λειτουργικό κόστος όπως προκύπτει από την Κατάσταση Αποτελεσμάτων Χρήσης, με τα στοιχεία νοσηλευτικής δραστηριότητας όπως αυτά προκύπτουν από την ιστοσελίδα του Υ.Υ.Κ.Α. (πρώην ESY.net, νυν Β.Ι. forms), δηλαδή με τον αριθμό των κλινών, τον αριθμό των νοσηλευθέντων και τις ημέρες νοσηλείας, με σκοπό την εξαγωγή δεικτών κόστους για κάθε νοσοκομείο, αλλά και σε επίπεδο υγειονομικής περιφέρειας. Επίσης, αντικείμενο μελέτης ήταν οι εκθέσεις των ορκωτών ελεγκτών που συνοδεύουν τις Οικονομικές Καταστάσεις.

Για τη χρήση του 2014, δύο (2) νοσοκομεία του ΕΣΥ δεν έχουν καταρτίσει Οικονομικές Καταστάσεις σε σύνολο 106 νοσοκομείων, ενώ για τη χρήση του 2015, δεκατέσσερα (14) νοσοκομεία δεν έχουν δημοσιεύσει ετήσιες ελεγμένες από ορκωτούς λογιστές οικονομικές καταστάσεις. Πρέπει να σημειωθεί ότι για το οικονομικό έτος 2013 όλα τα νοσοκομεία του ΕΣΥ κατήρτισαν Οικονομικές Καταστάσεις, είτε με τα Ελληνικά είτε με τα Διεθνή Λογιστικά Πρότυπα.

Πίνακας 1: Αριθμός νοσοκομείων που είτε έχουν δημοσιεύσει είτε δεν έχουν Ισολογισμό για την τριετία

	2013	2014	2015
Πλήθος νοσοκομείων του ΕΣΥ που έχουν δημοσιεύσει Ισολογισμό	110	104	93
Πλήθος νοσοκομείων του ΕΣΥ που δεν έχουν δημοσιεύσει Ισολογισμό	0	2	14
ΣΥΝΟΛΟ ΙΣΟΛΟΓΙΣΜΩΝ	110	106	107



Κατά την οικονομική αξιολόγηση, οι Ισολογισμοί οκτώ (8) νοσοκομείων που συντάχθηκαν σύμφωνα με τα Διεθνή Λογιστικά Πρότυπα εξαιρέθηκαν για σκοπούς συγκρισιμότητας των στοιχείων. Τα νοσοκομεία που δημοσιεύουν οικονομικές καταστάσεις μόνο με τα Δ.Λ.Π. για το 2014 και το 2015 είναι το Γ.Ν.Θ. Π. «Η Παμμακάριστος», το Γ.Ν.Α. Παίδων «Αγλαΐα Κυριακού», το Γ.Ν. Καστοριάς, το Γ.Ν. Δράμας, το Γ.Ν. Κομοτηνής «Σισμανόγλειο», το Γ.Ν. Ανατολικής Αχαΐας – Ν. Μ. Αιγίου και Ν. Μ. Καλαβρύτων, το Γ.Ν. Άρτας και το Γ.Ν. Πρέβεζας.

Προκειμένου να καταστεί δυνατή η συγκριτική απεικόνιση των κονδυλίων των Οικονομικών Καταστάσεων της χρήσης του 2015 με τα αντίστοιχα του 2014, στο βαθμό που αυτό είναι εφικτό, λήφθηκαν υπόψη οι Ισολογισμοί των νοσοκομείων που είχαν δημοσιεύσει και για τις δύο χρήσεις. Συγκεκριμένα, το Γ.Ν. Ρεθύμνου και το Γ.Ν.Α. «Η Ελπίς» δεν έχουν συντάξει Οικονομικές Καταστάσεις για το 2014. Μέχρι την ημερομηνία σύνταξης της παρούσας μελέτης, τα νοσοκομεία που δεν είχαν δημοσιεύσει Ισολογισμό για το οικονομικό έτος 2015 είναι τα παρακάτω:

1. Γ. Ν. Α. «Ο Ευαγγελισμός»
2. Γ.Ν.Α. «Γ. Γεννηματάς»
3. Γ.Ν. Παίδων «Η Αγία Σοφία»
4. Γ.Ν.Α. «Η Ελπίς»
5. Οφθαλμιατρείο Αθηνών
6. Γ.Ν.– Κ.Υ. Κω «Ιπποκράτειον»
7. Κρατικό Θεραπευτήριο – Κ. Υ. Λέρου
8. Γ.Ν. Καβάλας
9. Γ.Ν. Δράμας
10. Π. Γ.Ν. Έβρου
11. Γ.Ν. Αιτωλοακαρνανίας – Ν.Μ. Αγρινίου
12. Γ.Ν. Αιτωλοακαρνανίας – Ν.Μ. Μεσολογγίου
13. Γ.Ν. Κεφαλληνίας
14. Γ.Ν. Ρεθύμνου

Σημειώνεται ότι σε ορισμένα από αυτά τα νοσοκομεία μεταξύ των οποίων τα μεγαλύτερα της χώρας δεν έχουν ξεκινήσει ακόμα οι εργασίες σύνταξης Ισολογισμού για το έτος 2015 ενώ σε άλλα εκκρεμεί ο έλεγχος των οικονομικών καταστάσεων από τους αρκούντως λογιστές. Προξενεί έκπληξη το γεγονός αυτό, δεδομένου ότι η σύνταξη και η δημοσίευση ελεγμένων οικονομικών καταστάσεων έως 31/7 έκαστου έτους είναι υποχρεωτική και επιπλέον, αποτελεί μνημονιακή υποχρέωση της χώρας.

4. ΑΠΟΤΕΛΕΣΜΑΤΑ

Η παρουσίαση των στοιχείων οικονομικής δραστηριότητας των νοσοκομείων γίνεται ανά Υγειονομική Περιφέρεια με ανάλυση επιλεγμένων κονδυλίων του Ενεργητικού, του Παθητικού και της Κατάστασης Αποτελεσμάτων Χρήσης. Επίσης, παρουσιάζονται δείκτες επίδοσης της δραστηριότητας των νοσοκομείων, όπως το ποσοστό κάλυψης κλινών, το μέσο κόστος ανά νοσηλευθέντα και το κόστος ανά ημέρα νοσηλείας. Στο παράρτημα, παρατίθενται αναλυτικά τα οικονομικά στοιχεία ανά νοσοκομείο για τα έτη 2015 και 2014 και για όσα νοσοκομεία υπήρχαν διαθέσιμοι Ισολογισμοί. Στην ανάλυση των αποτελεσμάτων, παρατίθενται επίσης τα αποτελέσματα των νοσοκομείων για το έτος 2013 για σκο-

πούς συγκρισιμότητας. Τα αναλυτικά οικονομικά στοιχεία για το έτος 2013 έχουν παρουσιασθεί στην προηγούμενη εργασία (τεύχος 155, «Επιθεώρηση Υγείας») και συνεπώς, δεν περιλαμβάνονται στο παράρτημα.

4.1. Διευκρινίσεις - Διαπιστώσεις

- Παρατηρείται αύξηση των απαιτήσεων των νοσοκομείων έναντι κυρίως του Ε.Ο.Π.Υ.Υ. Αυτό οφείλεται στην αδυναμία του Ε.Ο.Π.Υ.Υ. να ανταπεξέλθει στην αποπληρωμή των οφειλών του. Σύμφωνα με το αρ. 51 του Ν. 4384/2016, θα διαγραφούν οι απαιτήσεις των Νοσηλευτικών Ιδρυμάτων του Ε.Σ.Υ. έναντι του Ε.Ο.Π.Υ.Υ., που προέρχονται από υπηρεσίες παρασχεθείσες σε ασφαλισμένους αυτού (εισπρακτέα νοσήλια) στο ύψος των ετησίων χρηματοδοτήσεων τους από τον Κρατικό Προϋπολογισμό, για τα έτη 2012, 2013 και 2014, ανεξαρτήτως του χρόνου τιμολόγησής τους. Το αποτέλεσμα θα απεικονιστεί στις λογιστικές καταστάσεις του έτους 2016.
- Το κονδύλι «αποθέματα» περιλαμβάνει το φαρμακευτικό, υγειονομικό, ορθοπαιδικό και ακτινολογικό υλικό, τρόφιμα, αντιδραστήρια, καύσιμα, είδη καθαριότητας, γραφική ύλη και λοιπά αναλώσιμα υλικά, που βρίσκονταν στις αποθήκες των νοσοκομείων την 31/12/2013, 31/12/2014 και 31/12/2015.
- Τα λειτουργικά έσοδα των Νοσοκομείων προκύπτουν από την ομαλή λειτουργία τους ως φορείς παροχής υγειονομικών υπηρεσιών. Αντίστοιχα, το λειτουργικό κόστος αφορά το κόστος αγαθών και υπηρεσιών, τα έξοδα διοικητικής λειτουργίας, τα έξοδα έρευνας και ανάπτυξης, τα έξοδα διάθεσης και τα χρηματοοικονομικά έξοδα. Το κόστος της μισθοδοσίας συμπεριλαμβάνεται τόσο στα λειτουργικά έσοδα ως έσοδο από επιχορηγήσεις όσο και στο λειτουργικό κόστος. Το συνολικό λειτουργικό κόστος περιλαμβάνει επίσης το έξοδο των αποσβέσεων των ενσώματων και ασώματων ακινητοποιήσεων (μη ταμειακό έξοδο). Στο συνολικό κόστος περιλαμβάνεται και το κόστος από τη λειτουργία των Κέντρων Υγείας (μόνο για το 2014 γιατί από 01/01/2015 τα Κ.Υ. ενσωματώθηκαν στις ΥΠΕ) και τη λειτουργία των ΤΕΙ, ΤΕΠ και Απογευματινών Ιατρείων. Συνεπώς, το κόστος ανά νοσηλευθέντα ασθενή επιβαρύνεται με το κόστος των εξωτερικών ασθενών.
- Στο λειτουργικό κόστος, περιλαμβάνεται το κόστος από την περιθαλψη απόρων, ανασφάλιστων και οικονομικά αδυνάτων. Το κόστος αυτό, όπως προκύπτει από τις σημειώσεις των Ισολογισμών, ανέρχεται σε περίπου 144 εκ € για το 2014 έναντι 106 εκ € που ήταν το 2013. Σημειώνεται ότι δεν έχει ληφθεί υπόψη στον υπολογισμό, το κόστος έντεκα (11) Νοσοκομείων για το 2014, γιατί δεν υπήρχε διαθέσιμη πληροφορία και συνεπώς, εκτιμούμε ότι το κόστος αυτό είναι μεγαλύτερο.
- Έχουν εξαιρεθεί από τους υπολογισμούς τα 8 νοσοκομεία του ΕΣΥ τα οποία συνέταξαν καταστάσεις με τα ΔΛΠ και στα τρία έτη όπως, επίσης, το Ωνάσειο Καρδιοχειρουργικό Κέντρο και το Γ. Ν. Παπαγεωργίου καθώς και τα νοσοκομεία για τα οποία δεν υπήρχαν οι Ισολογισμοί για τα έτη 2015 και 2014. Συνεπώς, τα συνολικά ποσά εμφανί-



ζονται ελαφρώς υποεκτιμημένα για το έτος 2015, σε σύγκριση με τα έτη 2014 και 2013, δεδομένης της έλλειψης των Ισολογισμών που αναφέρθηκαν.

4.2. Αναλυτικά οικονομικά στοιχεία ανά ΥΠΕ για την τριετία 2013-2015

1η ΥΠΕ Αττικής

Η 1η ΥΠΕ Αττικής δεν προσφέρεται για εξαγωγή συγκριτικών αποτελεσμάτων δεδομένου ότι για το έτος 2015 δεν υπάρχουν κονδύλια Ισολογισμών από τα μεγαλύτερα νοσοκομεία της χώρας όπως το Γ.Ν.Α. «Ο Ευαγγελισμός», το Γ.Ν.Α. «Γ. Γεννηματάς», το Γ.Ν.Α. «Η Ελπίς» και το Γ.Ν.Α. Παίδων «Η Αγία Σοφία». Συνεπώς, τα αποτελέσματα του 2015 δεν καθίστανται άμεσα συγκρίσιμα με τα έτη 2014 και 2013.

Σύμφωνα με την απογραφή που διενεργήθηκε στις 31/12/2014, η αξία των τελικών αποθεμάτων για τα νοσοκομεία της 1ης ΥΠΕ ανήλθε στο ποσό των 35,5 εκ € περίπου και αφορά πρώτες και βοηθητικές ύλες, αναλώσιμα υλικά

Πίνακας 3: Βασικά κονδύλια Ισολογισμού για τα νοσοκομεία της 2ης ΥΠΕ

	2η ΥΠΕ		
	2015	2014	2013
ΑΠΟΘΕΜΑΤΑ	25.827.966	26.756.596	29.112.245
ΑΠΑΙΤΗΣΕΙΣ	803.910.205	618.977.558	432.554.519
ΔΙΑΘΕΣΙΜΑ	74.362.105	75.922.425	83.464.432
ΒΡΑΧΥΠΡΟΘΕΣΜΕΣ ΥΠΟΧΡΕΩΣΕΙΣ	207.659.857	175.721.855	181.817.641
ΛΕΙΤΟΥΡΓΙΚΑ ΕΣΟΔΑ	599.304.776	679.224.999	814.365.008
ΛΕΙΤΟΥΡΓΙΚΟ ΚΟΣΤΟΣ	548.377.239	607.194.809	647.803.737
ΑΠΟΤΕΛΕΣΜΑ ΕΚΜΕΤΑΛΛΕΥΣΗΣ	50.927.537	72.030.190	166.561.272
ΤΕΛΙΚΟ ΑΠΟΤΕΛΕΣΜΑ ΧΡΗΣΗΣ (ΠΛΕΟΝΑΣΜΑ)	50.313.579	72.046.158	67.190.088

31/12/2015 του Γ. Ν. – Κ. Υ. Κω και του Κ. Υ. Λέρου, τα οποία όμως λόγω του ότι είναι μικρά νοσοκομεία δεν επηρεάζουν σημαντικά την ανάλυση. Κατ' επέκταση, τα κονδύλια του Ισολογισμού του 2015 εμφανίζονται ελαφρώς υποεκτιμημένα. Επιχειρώντας μια συγκριτική μελέτη, παρατηρείται μία μείωση των λειτουργικών εσόδων των νοσοκομείων της 2ης ΥΠΕ η οποία όμως συνοδεύεται από αντίστοιχη μείωση του λειτουργικού κόστους για την τριετία 2013 έως 2015.

Πίνακας 2: Βασικά κονδύλια Ισολογισμού για τα νοσοκομεία της 1ης ΥΠΕ

	1η ΥΠΕ		
	2015	2014	2013
ΑΠΟΘΕΜΑΤΑ	19.313.590	35.551.022	37.725.772
ΑΠΑΙΤΗΣΕΙΣ	1.017.444.512	1.303.388.563	939.821.826
ΔΙΑΘΕΣΙΜΑ	69.909.406	118.187.759	134.720.586
ΒΡΑΧΥΠΡΟΘΕΣΜΕΣ ΥΠΟΧΡΕΩΣΕΙΣ	262.626.672	351.135.377	372.519.941
ΛΕΙΤΟΥΡΓΙΚΑ ΕΣΟΔΑ	668.894.825	1.104.384.255	1.212.531.622
ΛΕΙΤΟΥΡΓΙΚΟ ΚΟΣΤΟΣ	664.695.490	1.130.834.491	1.184.751.461
ΑΠΟΤΕΛΕΣΜΑ ΕΚΜΕΤΑΛΛΕΥΣΗΣ	4.199.335	-26.450.236	27.780.161
ΤΕΛΙΚΟ ΑΠΟΤΕΛΕΣΜΑ ΧΡΗΣΗΣ (ΕΛΛΕΙΜΜΑ)	-6.368.634	-7.716.688	-2.124.883

και ανταλλακτικά πάγιων στοιχείων. Το κονδύλι των διαθεσίμων περιλαμβάνει το ύψος των καταθέσεων όψεως και προθεσμίας στις ελληνικές τράπεζες και τα μετρητά που βρίσκονται στα ταμεία τους, ποσό που την 31/12/2014 ανέρχεται σε 118 εκ € περίπου έναντι 135 εκ. € που ήταν το 2013.

Ελλείμματα της τάξης των 7,7 εκ € κατέγραψαν τα νοσοκομεία της 1ης ΥΠΕ για το 2014, τα οποία εξυπηρετούν το μεγαλύτερο όγκο ασθενών καθημερινά σε σύγκριση με τα ελλείμματα της τάξης των 2,1 εκ. € που παρουσίασαν τα αντίστοιχα νοσοκομεία το 2013. Παρατηρείται σημαντική αύξηση του ελλείμματος από τη χρήση 2013 στη χρήση 2014. Είναι χαρακτηριστικό ότι για το έτος 2014 συνολικά μόνο τα νοσοκομεία της 1ης ΥΠΕ παρουσιάζουν έλλειμμα ενώ τα νοσοκομεία των υπόλοιπων ΥΠΕ καταγράφουν πλεονάσματα.

2η ΥΠΕ Πειραιώς και Αιγαίου

Απουσιάζουν οι Ισολογισμοί της

3η ΥΠΕ Μακεδονίας

Η συγκριτική αξιολόγηση για την τριετία 2013 έως 2015 είναι εφικτή καθώς όλα τα νοσοκομεία της 3ης ΥΠΕ δημοσίευσαν Οικονομικές Καταστάσεις σύμφωνα με τη διπλογραφική μέθοδο. Παρατηρείται αύξηση της ταμειακής ρευστότητας των νοσοκομείων της 3ης ΥΠΕ από το 2014 στο 2015 και συγκεκριμένα αγγίζει το 200% περίπου, όπως φαίνεται από το κονδύλι των διαθεσίμων. Οι συνολικές βραχυπρόθεσμες υποχρεώσεις προς προμηθευτές κατά κύριο λόγο, ασφαλιστικούς οργανισμούς, πιστωτές διάφορους αλλά και υποχρεώσεις για φόρους - τέλη παρουσίασαν επίσης σημαντική αύξηση κατά 53% περίπου. Παρατηρούμε, επομένως, ότι η αυξημένη ταμειακή ρευστότητα δεν οδηγεί στην εξόφληση των ληξιπρόθεσμων οφειλών προς προμηθευτές. Αξιοσημείωτο είναι το γεγονός ότι όλα τα νοσοκομεία της 3ης ΥΠΕ καταγράφουν πλεονάσματα τόσο το 2015 όσο και το 2014.

Πίνακας 4: Βασικά κονδύλια Ισολογισμού για τα νοσοκομεία της 3ης ΥΠΕ

	3η ΥΠΕ		
	2015	2014	2013
ΑΠΟΘΕΜΑΤΑ	14.429.842	12.056.157	11.730.965
ΑΠΑΙΤΗΣΕΙΣ	477.351.008	376.656.357	270.091.232
ΔΙΑΘΕΣΙΜΑ	21.186.797	7.111.087	14.346.891
ΒΡΑΧΥΠΡΟΘΕΣΜΕΣ ΥΠΟΧΡΕΩΣΕΙΣ	97.689.535	63.909.097	72.501.546
ΛΕΙΤΟΥΡΓΙΚΑ ΕΣΟΔΑ	373.775.339	407.286.583	469.028.848
ΛΕΙΤΟΥΡΓΙΚΟ ΚΟΣΤΟΣ	270.680.803	310.853.409	328.683.133
ΑΠΟΤΕΛΕΣΜΑ ΕΚΜΕΤΑΛΛΕΥΣΗΣ	103.094.536	96.433.174	140.345.715
ΤΕΛΙΚΟ ΑΠΟΤΕΛΕΣΜΑ ΧΡΗΣΗΣ (ΠΛΕΟΝΑΣΜΑ)	75.495.477	104.679.228	40.335.753



Πίνακας 5: Βασικά κονδύλια Ισολογισμού για τα νοσοκομεία της 4ης ΥΠΕ

	4η ΥΠΕ		
	2015	2014	2013
ΑΠΟΘΕΜΑΤΑ	12.385.063	19.107.938	21.551.832
ΑΠΑΙΤΗΣΕΙΣ	580.019.602	629.849.965	501.052.199
ΔΙΑΘΕΣΙΜΑ	24.676.611	20.184.766	27.001.951
ΒΡΑΧΥΠΡΟΘΕΣΜΕΣ ΥΠΟΧΡΕΩΣΕΙΣ	111.510.219	111.668.645	131.112.831
ΛΕΙΤΟΥΡΓΙΚΑ ΕΣΟΔΑ	420.961.990	618.736.491	745.798.236
ΛΕΙΤΟΥΡΓΙΚΟ ΚΟΣΤΟΣ	314.024.266	490.286.840	558.637.320
ΑΠΟΤΕΛΕΣΜΑ ΕΚΜΕΤΑΛΛΕΥΣΗΣ	106.937.724	128.449.652	187.160.916
ΤΕΛΙΚΟ ΑΠΟΤΕΛΕΣΜΑ ΧΡΗΣΗΣ (ΠΛΕΟΝΑΣΜΑ)	83.256.980	122.932.528	84.280.776

Πίνακας 6: Βασικά κονδύλια Ισολογισμού για τα νοσοκομεία της 5ης ΥΠΕ

	5η ΥΠΕ		
	2015	2014	2013
ΑΠΟΘΕΜΑΤΑ	14.979.909	16.831.097	16.371.381
ΑΠΑΙΤΗΣΕΙΣ	572.636.474	466.174.936	322.371.450
ΔΙΑΘΕΣΙΜΑ	34.754.533	27.135.995	29.291.166
ΒΡΑΧΥΠΡΟΘΕΣΜΕΣ ΥΠΟΧΡΕΩΣΕΙΣ	102.102.798	80.018.152	85.823.131
ΛΕΙΤΟΥΡΓΙΚΑ ΕΣΟΔΑ	374.607.096	390.425.681	529.440.533
ΛΕΙΤΟΥΡΓΙΚΟ ΚΟΣΤΟΣ	299.156.972	332.659.476	371.453.622
ΑΠΟΤΕΛΕΣΜΑ ΕΚΜΕΤΑΛΛΕΥΣΗΣ	75.450.124	57.766.205	157.986.911
ΤΕΛΙΚΟ ΑΠΟΤΕΛΕΣΜΑ ΧΡΗΣΗΣ (ΠΛΕΟΝΑΣΜΑ)	74.667.868	78.290.434	26.678.669

Πίνακας 7: Βασικά κονδύλια Ισολογισμού για τα νοσοκομεία της 6ης ΥΠΕ

	6η ΥΠΕ		
	2015	2014	2013
ΑΠΟΘΕΜΑΤΑ	19.625.971	20.164.37	24.690.143
ΑΠΑΙΤΗΣΕΙΣ	775.663.371	612.817.264	385.299.282
ΔΙΑΘΕΣΙΜΑ	52.771.356	29.806.351	60.267.813
ΒΡΑΧΥΠΡΟΘΕΣΜΕΣ ΥΠΟΧΡΕΩΣΕΙΣ	163.954.263	131.170.196	158.106.300
ΛΕΙΤΟΥΡΓΙΚΑ ΕΣΟΔΑ	505.594.483	582.875.899	663.594.343
ΛΕΙΤΟΥΡΓΙΚΟ ΚΟΣΤΟΣ	477.604.966	585.033.629	626.891.001
ΑΠΟΤΕΛΕΣΜΑ ΕΚΜΕΤΑΛΛΕΥΣΗΣ	27.989.517	-2.157.730	36.703.342
ΤΕΛΙΚΟ ΑΠΟΤΕΛΕΣΜΑ ΧΡΗΣΗΣ (ΠΛΕΟΝΑΣΜΑ)	64.887.200	35.817.962	47.834.223

4η ΥΠΕ Μακεδονίας και Θράκης

Η έλλειψη 3 Ισολογισμών σε σύνολο 13 δεν μας επιτρέπει την εξαγωγή συμπερασμάτων για το έτος 2015 για τα νοσοκομεία που εποπτεύει η 4η ΥΠΕ. Παρουσιάζεται μείωση των τελικών αποθεμάτων (πρώτες και βοηθητικές ύλες, αναλώσιμα υλικά και ανταλλακτικά πάγιων στοιχείων) από το έτος 2013 στο 2014. Η ανάλυση των 11 Ισολογισμών για το έτος 2014 κατέδειξε ότι όλα τα νοσοκομεία της 4ης ΥΠΕ καταγράφουν πλεονάσματα στο τελικό αποτέλεσμα χρήσης.

5η ΥΠΕ Θεσσαλίας και Στερεάς Ελλάδας

Η 5η ΥΠΕ επιτρέπει την εξαγωγή συγκριτικών αποτελεσμάτων για την τριετία 2013 έως 2015, δεδομένου ότι όλα τα

νοσοκομεία δημοσίευσαν τους Ισολογισμούς τους εγκαίρως. Βελτιωμένη ταμειακή ρευστότητα κατά 28% παρουσιάζουν τα νοσοκομεία της 5ης ΥΠΕ το 2015 σε σύγκριση με το 2014, η οποία συνοδεύεται από αντίστοιχη αύξηση των ληξιπρόθεσμων υποχρεώσεων κατά επίσης 28% περίπου. Τα 13 νοσοκομεία της 5η ΥΠΕ καταγράφουν μεγάλα πλεονάσματα για το 2015 και 2014.

6η ΥΠΕ Πελοποννήσου, Ιονίων Νήσων Ηπείρου και Δυτικής Ελλάδας

Η 6η ΥΠΕ –η μεγαλύτερη σε έκταση ΥΠΕ της χώρας- παρουσιάζει μείωση των ταμειακών διαθεσίμων κατά 50% περίπου και μείωση των βραχυπρόθεσμων υποχρεώσεων κατά 18% από το έτος 2013 στο 2014. Δεν καθίσταται εφικτή η σύγκριση με το έτος 2015 δεδομένου ότι δεν ήταν διαθέσιμοι οι Ισολογισμοί των Γ.Ν. Αιτ/νίας Ν. Μ. Αργινίου και Ν. Μ. Μεσολογγίου και του Γ.Ν. Κεφαλληνίας.

7η ΥΠΕ Κρήτης

Όσον αφορά την 7η ΥΠΕ, απουσιάζει ο Ισολογισμός του Γ.Ν. Ρεθύμνου για τα έτη 2015 και 2014. Από το έτος 2014 στο 2015, παρατηρείται μια σημαντική αύξηση των διαθεσίμων της τάξης του 55%. Οι απαιτήσεις των νοσοκομείων ευθύνης της 7ης ΥΠΕ αυξήθηκαν ελαφρώς με τις βραχυπρόθεσμες υποχρεώσεις να αυξάνονται κατά 25 εκ. €.

4.3. Νοσηλευτική δραστηριότητα ανά ΥΠΕ για την τριετία 2013-2015

Αξιοποιώντας τα στοιχεία της νοσηλευτικής δραστηριότητας που αντλήθηκαν από το site του Υπουργείου Υγείας, καθίσταται δυνατή η δημιουργία δεικτών μέτρησης της πληρότητας και αξιολόγησης του κόστους. Συγκεκριμένα, οι πίνακες 9, 10 και 11 παρουσιάζουν το κόστος ανά νοσηλευθέντα ασθενή και το ημερήσιο κόστος νοσηλείας για τα νοσοκομεία της χώρας, δύο δείκτες ιδιαίτερα σημαντικοί

Πίνακας 8: Βασικά κονδύλια Ισολογισμού για τα νοσοκομεία της 7ης ΥΠΕ

	7η ΥΠΕ		
	2015	2014	2013
ΑΠΟΘΕΜΑΤΑ	13.814.752	13.826.037	17.311.112
ΑΠΑΙΤΗΣΕΙΣ	286.229.089	301.657.810	183.377.061
ΔΙΑΘΕΣΙΜΑ	16.938.251	10.963.661	23.013.062
ΒΡΑΧΥΠΡΟΘΕΣΜΕΣ ΥΠΟΧΡΕΩΣΕΙΣ	81.345.787	56.429.880	79.785.654
ΛΕΙΤΟΥΡΓΙΚΑ ΕΣΟΔΑ	252.195.244	247.087.726	295.054.598
ΛΕΙΤΟΥΡΓΙΚΟ ΚΟΣΤΟΣ	224.172.057	244.794.834	279.637.374
ΑΠΟΤΕΛΕΣΜΑ ΕΚΜΕΤΑΛΛΕΥΣΗΣ	28.023.186	2.292.892	15.417.225
ΤΕΛΙΚΟ ΑΠΟΤΕΛΕΣΜΑ ΧΡΗΣΗΣ (ΠΛΕΟΝΑΣΜΑ)	58.373.313	45.463.912	20.673.025



Πίνακας 9: Στοιχεία νοσηλ. κίνησης και δείκτες νοσηλ. κόστους ανά ΥΠε, για το έτος 2015

ΥΠΕ	ΑΡΙΘΜΟΣ ΚΛΙΝΩΝ (α)	ΑΡΙΘΜΟΣ ΝΟΣΗΛ/ΤΩΝ (β)	ΗΜΕΡΕΣ ΝΟΣΗΛΕΙΑΣ (γ)	% ΚΑΛΥΨΗΣ ΚΛΙΝΩΝ (γ)/((α)*365)	ΛΕΙΤΟΥΡΓΙΚΟ ΚΟΣΤΟΣ (δ)	ΚΟΣΤΟΣ ΑΝΑ ΑΣΘΕΝΗ (δ)/(β)	ΗΜΕΡΗΣΙΟ ΚΟΣΤΟΣ ΝΟΣΗΛΕΙΑΣ (δ)/(γ)
1η	5.464	404.442	1.503.335	75,38%	664.695.490	1.643	442
2η	5.541	272.276	1.481.038	73,23%	548.377.239	2.014	370
3η	3.203	179.187	782.243	66,91%	270.680.803	1.511	346
4η	2.971	214.407	640.541	59,07%	314.024.266	1.465	490
5η	2.543	198.689	590.476	63,62%	299.156.972	1.506	507
6η	4.397	316.017	1.153.535	71,88%	477.604.966	1.511	414
7η	2.002	142.122	494.372	67,65%	224.172.057	1.577	453
ΣΥΝΟΛΟ	26.121	1.727.140	6.645.540	69,70%	2.798.711.793	1.620	421

Πίνακας 10: Στοιχεία νοσηλ. κίνησης και δείκτες νοσηλ. κόστους ανά ΥΠε, για το έτος 2014

ΥΠΕ	ΑΡΙΘΜΟΣ ΚΛΙΝΩΝ (α)	ΑΡΙΘΜΟΣ ΝΟΣΗΛ/ΤΩΝ (β)	ΗΜΕΡΕΣ ΝΟΣΗΛΕΙΑΣ (γ)	% ΚΑΛΥΨΗΣ ΚΛΙΝΩΝ (γ)/((α)*365)	ΛΕΙΤΟΥΡΓΙΚΟ ΚΟΣΤΟΣ (δ)	ΚΟΣΤΟΣ ΑΝΑ ΑΣΘΕΝΗ (δ)/(β)	ΗΜΕΡΗΣΙΟ ΚΟΣΤΟΣ ΝΟΣΗΛΕΙΑΣ (δ)/(γ)
1η	8.119	624.673	2.334.396	78,77%	1.130.834.491	1.810	484
2η	5.879	279.550	1.572.763	73,29%	607.194.809	2.172	386
3η	3.207	191.971	810.468	69,24%	310.853.409	1.619	384
4η	3.913	300.967	910.036	63,72%	490.286.840	1.629	539
5η	2.540	198.814	610.095	65,81%	332.659.476	1.673	545
6η	4.995	339.830	1.241.742	68,11%	585.074.932	1.722	471
7η	2.017	141.505	492.095	66,84%	244.794.834	1.730	497
ΣΥΝΟΛΟ	30.670	2.077.310	7.971.595	71,21%	3.701.698.792	1.782	464

Πίνακας 11: Στοιχεία νοσηλ. κίνησης και δείκτες νοσηλ. κόστους ανά ΥΠε, για το έτος 2013

ΥΠΕ	ΑΡΙΘΜΟΣ ΚΛΙΝΩΝ (α)	ΑΡΙΘΜΟΣ ΝΟΣΗΛ/ΤΩΝ (β)	ΗΜΕΡΕΣ ΝΟΣΗΛΕΙΑΣ (γ)	% ΚΑΛΥΨΗΣ ΚΛΙΝΩΝ (γ)/((α)*365)	ΛΕΙΤΟΥΡΓΙΚΟ ΚΟΣΤΟΣ (δ)	ΚΟΣΤΟΣ ΑΝΑ ΑΣΘΕΝΗ (δ)/(β)	ΗΜΕΡΗΣΙΟ ΚΟΣΤΟΣ ΝΟΣΗΛΕΙΑΣ (δ)/(γ)
1η	8.642	610.779	2.357.942	75,92%	1.184.751.461	1.940	502
2η	6.096	295.001	1.721.124	77,35%	647.803.737	2.196	376
3η	3.277	191.963	818.030	68,39%	328.683.133	1.712	402
4η	4.455	325.654	1.000.264	61,51%	558.637.320	1.715	558
5η	2.511	206.464	617.899	67,42%	371.453.622	1.799	601
6η	4.898	342.474	1.220.597	68,27%	626.891.001	1.830	514
7η	2.275	150.633	544.881	65,62%	279.637.374	1.856	513
ΣΥΝΟΛΟ	32.154	2.122.968	8.280.737	70,56%	3.997.857.647	1.883	483

για την διαχείριση του κόστους. Στη στήλη του λειτουργικού κόστους για το έτος 2013 περιλαμβάνεται το σύνολο των νοσοκομείων ενώ για τα έτη 2014 και 2015 για όσα νοσοκομεία υπήρχαν διαθέσιμα στοιχεία.

4.4. Ποιοτική αξιολόγηση οικονομικών καταστάσεων βάσει των εκθέσεων των ορκωτών λογιστών

Κυρίαρχο πρόβλημα που καταγράφεται στις δημοσιευ-

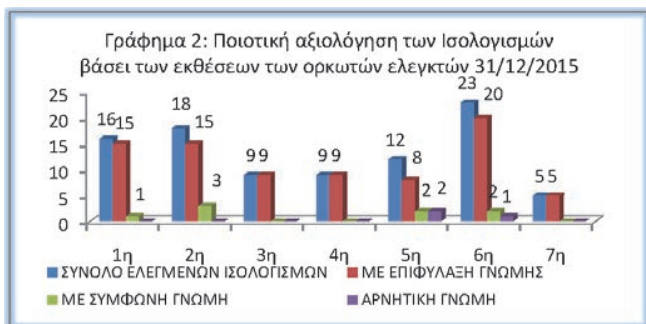
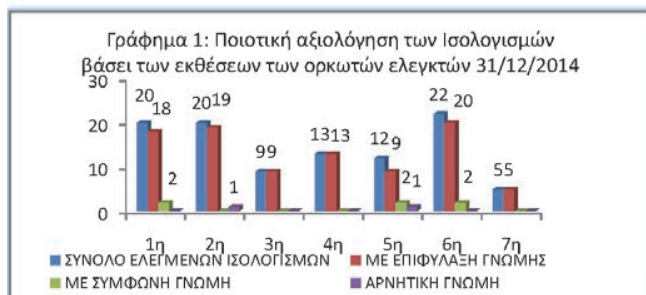
μένες οικονομικές καταστάσεις στις 31/12/2015 και 31/12/2014 αποτελεί η επιφύλαξη της γνώμης των Ορκωτών Ελεγκτών. Για παράδειγμα, σε αρκετές περιπτώσεις οι ορκωτοί δεν παραβρέθηκαν στην φυσική απογραφή των αποθεμάτων των νοσοκομείων, διότι η ανάθεση του ελέγχου έγινε σε χρόνο μεταγενέστερο και συνεπώς, διατηρούν επιφύλαξη για την αξία των αποθεμάτων. Σε αρκετές εκθέσεις, οι ορκωτοί λογιστές σημειώνουν ως παρατήρηση την πλημμε-



λή λειτουργία ή τη μη εφαρμογή της Αναλυτικής Λογιστικής - Κοστολόγησης. Επίσης, υπάρχουν εκκρεμείς δικαστικές υποθέσεις και αγωγές από τρίτους (προμηθευτές, ιδιώτες, εργαζομένους) από τις οποίες ενδέχεται να προκύψουν υποχρεώσεις καταβολής αποζημιώσεων από μεριάς των νοσοκομείων.

Στα παρακάτω διαγράμματα, παρατίθεται σχηματικά η γνώμη που διατύπωσαν οι ορκωτοί λογιστές στις εκθέσεις ελέγχου που χορήγησαν.

- Το 92% και το 88% των εκθέσεων χορηγήθηκαν με επιφύλαξη γνώμης και με ή χωρίς παράγραφο με έμφαση θεμάτων για το 2014 και το 2015 αντίστοιχα.
- Μόλις 6 από τους 101 συνολικά ελεγμένους Ισολογισμούς συνοδεύτηκαν από έκθεση που περιείχε τη σύμφωνη γνώμη των ορκωτών ελεγκτών για το έτος 2014, ενώ ο αριθμός αυτός αυξήθηκε σε 8 για το έτος 2015, σε σύνολο 92 ελεγμένων Ισολογισμών.
- Για το Παν. Γ.Ν. Λάρισας – Γ.Ν. Λάρισας «Κουτλιμπάνειο & Τριανταφύλλειο», οι ορκωτοί ελεγκτές διατύπωσαν αρνητική γνώμη για τις οικονομικές καταστάσεις και την εύλογη παρουσίαση της οικονομικής θέσης και επίδοσης του νοσοκομείου, τόσο για το έτος 2015 όσο και για το έτος 2014.
- Αρνητική γνώμη εξέφρασαν οι ορκωτοί ελεγκτές για τον Ισολογισμό της 31/12/2014 του Γ.Ν. - Κ.Υ. Καλύμνου και για τους Ισολογισμούς της 31/12/2015 του Γ.Ν. Πατρών και του Γ.Ν. - Κ.Υ. Κύμης.



5. ΣΥΜΠΕΡΑΣΜΑΤΑ - ΠΡΟΤΑΣΕΙΣ

- Η ανάλυση των οικονομικών δεδομένων των νοσοκομείων έδειξε μείωση του μέσου κόστους ανά ασθενή και του ημερήσιου κόστους νοσηλείας κατά την τριετία 2013-2015 σε επίπεδο υγειονομικής περιφέρειας και συνολικά για τα νοσοκομεία του ΕΣΥ, η οποία δικαιολογείται από την συγκράτηση του κόστους των δημόσιων νοσοκομείων, λαμβάνοντας υπόψη ότι η πληρότητα των κλινών δεν παρουσίασε αξιόλογη μεταβολή. Το γεγονός αυτό πρέπει να εξετασθεί, όμως, σε συνάρτηση με το ποιοτικό παραγόμενο έργο των νοσοκομείων, ώστε να προκύψουν

ασφαλή συμπεράσματα για την αξιολόγηση των αποτελεσμάτων των δημόσιων νοσοκομείων. Για την μέτρηση της απόδοσης, είναι απαραίτητος ο συσχετισμός των οικονομικών (ποσοτικών) αποτελεσμάτων με τα ποιοτικά και η θέσπιση δεικτών ποιότητας όπως η κλινική αποτελεσματικότητα, η ασφάλεια του ασθενή, τα ιατρικά λάθη, ο χρόνος αναμονής, η εμπειρία του ασθενή κλπ, όπως γίνεται στο Βρετανικό ΕΣΥ. Με τον τρόπο αυτό γίνεται εφικτή, η ολοκληρωμένη αξιολόγηση σε επίπεδο νοσοκομείου, αλλά και κλινικών και τμημάτων.

- Η ανάλυση οικονομικών δεικτών σε επίπεδο κλινικών και τμημάτων θα είχε ιδιαίτερο ενδιαφέρον. Ωστόσο, προσκρούει στην αδυναμία συλλογής σχετικών οικονομικών στοιχείων ως αποτέλεσμα της έλλειψης τμηματικών προϋπολογισμών. Η εφαρμογή του τμηματικού προϋπολογισμού οδηγεί στον έλεγχο του κόστους, τόσο του συνολικού, ανά Νοσοκομείο, όσο και ανά τομέα, τμήμα, υπηρεσία μέσω της εμπλοκής/ευαισθητοποίησης των αρμοδίων κλινικών στελεχών στην ευθύνη απορρόφησης του κόστους και διαχείρισης των πόρων. Η υλοποίηση του τμηματικού προϋπολογισμού σε συνδυασμό με την ολοκλήρωση της Αναλυτικής Λογιστικής - Κοστολόγησης διαμορφώνουν συνθήκες για την υποστήριξη της κλινικής διακυβέρνησης και εξορθολογισμού της οικονομικής διοίκησης των δημόσιων νοσοκομείων. Επιπλέον, παρέχεται η δυνατότητα αξιολόγησης και μέτρησης του παραγόμενου νοσοκομειακού έργου. Επίσης, ιδιαίτερο ενδιαφέρον θα παρουσίαζε η σύγκριση των στοιχείων από τις ΥΠΕ ανάμεσα σε ομοειδή νοσοκομεία (π.χ. σύγκριση μνησιαία διαπάνης για ογκολογικά φάρμακα ανάμεσα στα τριτοβάθμια γενικά νοσοκομεία με παρόμοια δυναμικότητα και παρόμοιο αριθμό επισκέψεων / εισαγωγών).
- Παρατηρείται μία «χαλάρωση» της εφαρμογής του Διπλογραφικού Λογιστικού Συστήματος για το έτος 2015. Η 31/7 εκάστου έτους προβλέπεται ως καταληκτική ημερομηνία για την δημοσίευση των Ισολογισμών των Δ.Μ.Υ. στο πρόγραμμα Διαύγεια. Αν και έχουν παρέλθει περίπου εννέα μήνες από αυτή την ημερομηνία, σημαντικός αριθμός νοσοκομείων δεν έχει δημοσιεύσει Ισολογισμό για το έτος 2015 έως και την ημερομηνία σύνταξης της παρούσας εργασίας. Γι αυτό το σκοπό, απαιτείται πλήρης υποστήριξη του διπλογραφικού λογιστικού συστήματος με εφαρμογή συστήματος κοστολόγησης, τόσο σε επίπεδο κέντρου κόστους (ιατρικό τμήμα, εργαστήριο), όσο και σε επίπεδο φορέα κόστους (DRGs-KEN). Οι εξωτερικοί συνεργάτες - λογιστές θα είναι υπεύθυνοι για την μνησιαία συμφωνία των λογιστικών κυκλωμάτων και των υποστημάτων του Νοσοκομείου και θα έχουν την ευθύνη τήρησης αξιόπιστου λογιστικού συστήματος, μέσω του οποίου θα αντλούνται στοιχεία που θα τροφοδοτούν το νέο ηλεκτρονικό αρχείο υπηρεσιών υγείας του Υπουργείου Υγείας (B.I. forms). Σήμερα, υπάρχουν Νοσοκομεία που δεν έχουν λογιστική υποστήριξη και συνεπώς, υπάρχει αδυναμία στην πληροφόρηση της Διοίκησης.
- Έργα τέτοιας φύσεως και μεγέθους, όπως είναι η εφαρμογή του διπλογραφικού συστήματος στα δημόσια νοσοκομεία, εκτός των άλλων, χρειάζονται την υποστήριξη του εξωτερικού ελέγχου. Η γνώμη του εξωτερικού ορκωτού ελεγκτή αναβαθμίζει την αξιοπιστία των οικονομικών καταστάσεων με την παροχή υψηλού επιπέδου διασφά-



λιπς. Για τα έτη 2014 και 2015, οι ορκωτοί ελεγκτές εξέφρασαν γνώμη με επιφύλαξη για μια σειρά από θέματα στις οικονομικές καταστάσεις, στη συντριπτική πλειοψηφία των εκθέσεων ελέγχου που χορήγησαν. Συνιστάται η ανάθεση του ελέγχου των οικονομικών καταστάσεων να γίνεται εγκαίρως, ώστε οι ορκωτοί ελεγκτές να παρευρίσκονται στην απογραφή των τελικών αποθεμάτων και να καθίσταται εφικτή η επαλήθευσή τους. Δεδομένου, δε, ότι οι χρηματοοικονομικές καταστάσεις καταρτίζονται από εξειδικευμένους συμβούλους λογιστικής και ελέγχονται από τους ορκωτούς ελεγκτές, αποτελούν τα μόνα αξιόπιστα στοιχεία που αποτυπώνουν την πραγματική οικονομική κατάσταση των Δ.Μ.Υ.

- Με την ψήφιση του Ν. 4368/2016 και την έκδοση της σχετικής ΚΥΑ (ΦΕΚ Β' 908/2016) για την «πρόσβαση των ανασφάλιστων στο δημόσιο σύστημα υγείας, ανασφάλιστοι και ευάλωτες κοινωνικές ομάδες έχουν το δικαίωμα της ελεύθερης πρόσβασης στις Δημόσιες Δομές Υγείας και δικαιούνται νοσηλευτική και ιατροφαρμακευτική περίθαλψη, με τις δαπάνες να καλύπτονται από τον Ε.Ο.Π.Υ.Υ. Το κόστος της κατηγορίας αυτής δεν προκύπτει εσωλογιστικά, γιατί δεν παρακολουθείται σε ιδιαίτερο λογαριασμό, αλλά συλλέγεται από το υποσύστημα τιμολόγησης ασθενών, ως εκ τούτου περιλαμβάνει μόνο το κόστος των υλικών και της νοσηλείας και για πληροφοριακούς λόγους αναγράφεται στις σημειώσεις του Ισολογισμού. Για την ακριβέστερη παρακολούθηση και έλεγχο του σημαντικού κόστους της κατηγορίας αυτής, προτείνεται η δημιουργία ενός διακριτού πρωταρχικού κέντρου κόστους με τον τίτλο «Εξοδα Λειτουργίας Κοινωνικού Έργου» το οποίο θα συγκεντρώνει το συνολικό κόστος, ήτοι τις δαπάνες για μισθοδοσία, ενέργεια, υπηρεσίες, αποσβέσεις κλπ, πέραν του κόστους υλικών και νοσηλείας.
- Οι παραπάνω προτάσεις μας είναι στην ίδια κατεύθυνση με το δελτίο τύπου της 3/4/2017 του Υπουργείου Υγείας σχετικά με τη σύσκεψη με τις διοικήσεις των νοσοκομείων για την κατάρτιση κριτηρίων αξιολόγησής τους. Οι διοικήσεις των νοσοκομείων θα κληθούν στα τέλη Ιουνίου 2017 να καταθέσουν έναν πρώτο απολογισμό σχετικά με την πορεία υλοποίησης των κριτηρίων. Ενδεικτικά, οι στόχοι του Υπουργείου Υγείας επικεντρώνονται στην ποιότητα των παρεχόμενων υπηρεσιών, στη λειτουργία θεσμοθετημένων οργάνων και επιτροπών, στην αναβάθμιση των υποδομών και του εξοπλισμού, στην ηλεκτρονική διακυβέρνηση και στην οικονομική διαχείριση. Συγκεκριμένα, οι επιμέρους στόχοι της οικονομικής διαχείρισης αφορούν την εφαρμογή του διπλογραφικού συστήματος, την παρακολούθηση των μηνιαίων ελαχίστων ορίων και των αναλώσεων σε φάρμακα και υλικά, την εξέλιξη των διαγωνισμών και την κατάρτιση των οικονομικών καταστάσεων της χρήσης. Το έγγραφο τονίζει τη σημασία της συναίνεσης και συμμετοχής των εργαζόμενων στο εν λόγω σχέδιο για την επιτυχή έκβασή του. Επίσης, πρόθεση του Υπουργείου είναι η καθιέρωση διαδικασίας δημόσιας λογοδοσίας των διοικήσεων, κυρίως ως προς τους στόχους που αφορούν την ποιότητα των υπηρεσιών προς τους πολίτες. Πιστεύουμε ότι το διπλογραφικό λογιστικό σύστημα δίνει λύσεις στις διοικήσεις των νοσοκομείων για έγκυρη και άμεση πληροφόρηση για την οικονομική κατάσταση των μονάδων που διοικούν.

- Επίκειται αναθεώρηση και προσαρμογή του νομοθετικού πλαισίου κατάρτισης των Οικονομικών Καταστάσεων των Δ.Μ.Υ. στις νέες σύγχρονες απαιτήσεις χρηματοοικονομικής πληροφόρησης, λόγω της εφαρμογής του Ν. 4308/2014, που ισχύει από 1/1/2015, για τα Ελληνικά Λογιστικά Πρότυπα. Σύμφωνα με το άρ. 156 του Ν. 4270/2014 υπάρχει πρόνοια για «Λογιστικό Πλαίσιο» οντοτήτων της Γενικής Κυβέρνησης (Π.Δ.) το οποίο είναι υπό κατάρτιση και με το οποίο θα επιδιώκεται ο λογιστικός χειρισμός των συναλλαγών της Γενικής Κυβέρνησης με ομοιόμορφο τρόπο, η αληθής απεικόνιση της οικονομικής κατάστασης και της περιουσιακής διάρθρωσης, η ορθή εκτίμηση της πιστοληπτικής ικανότητας, η διευκόλυνση των συναλλασσομένων, η άντληση αξιόπιστων πληροφοριών για αξιοποίηση από τις διάφορες υπηρεσίες και από τους διεθνείς οργανισμούς, η διευκόλυνση των ελέγχων, η αύξηση της παραγωγικότητας και η σύνδεση αυτού με το Λογιστικό Σχέδιο του ιδιωτικού τομέα. Κατά τη γνώμη μας, η κίνηση αυτή κρίνεται ενθαρρυντική, διότι θα επιτευχθεί ομοιομορφία στην κατάρτιση των χρηματοοικονομικών καταστάσεων, δεδομένου ότι σήμερα πολλές Δ.Μ.Υ. συντάσσουν καταστάσεις είτε με το Π.Δ. 146/2003 είτε με βάση τα Διεθνή Πρότυπα Χρηματοοικονομικής Αναφοράς, γεγονός που δυσχεραίνει την άντληση κατανοητής και συγκρίσιμης οικονομικής πληροφόρησης.

6. ΣΥΝΟΨΗ

Η εισαγωγή σύγχρονων μεθόδων και εργαλείων management, όπως είναι η μέτρηση της απόδοσης, η διασφάλιση της ποιότητας, το διπλογραφικό λογιστικό σύστημα, ο τμηματικός προϋπολογισμός, η κοστολόγηση, ο εξωτερικός έλεγχος και η οικονομική κλινική διακυβέρνηση, αποβλέπει στην αποτελεσματικότητα και αποδοτικότητα των Δημόσιων Νοσοκομείων, με στόχο την τελική αναβάθμιση των παρεχόμενων υπηρεσιών υγείας προς τους ασθενείς. Είναι στο χέρι των Διοικήσεων των νοσοκομείων να λάβουν πρωτοβουλίες αξιοποίησης έστω κάποιων από τα παραπάνω εργαλεία. Το Υπουργείο Υγείας, ως αποδέκτης των τελικών στοιχείων για την χάραξη πολιτικής υγείας, πρέπει να υποστηρίξει την εισαγωγή των σύγχρονων μεθόδων και εργαλείων management στις Δ.Μ.Υ., λαμβάνοντας όλα τα απαραίτητα μέτρα.

7. ΒΙΒΛΙΟΓΡΑΦΙΑ

- Κλαδικό Λογιστικό Σχέδιο Δημοσίων Μονάδων Υγείας (Π.Δ. 146/2003).
- Ν. 4270/2014. Αρχές δημοσιονομικής διαχείρισης και εποπτείας (ενσωμάτωση της Οδηγίας 2011/85/ΕΕ) – δημόσιο λογιστικό και άλλες διατάξεις.
- Bandy, G. (2015). Financial management and accounting in the public sector. Abingdon, Oxon: Routledge.
- International Public Sector Accounting Standards Board (2013). Conceptual Framework for General Purpose Financial Reporting by Public Sector Entities.
- Mack, J., & Ryan, C. (2006). Reflections on the theoretical underpinnings of the general-purpose financial reports of Australian government departments. *Accounting, Auditing & Accountability Journal*, 19(4), 592-612.
- PwC (2013). Towards a new era in government accounting and reporting
- Δελτίο τύπου Υπουργείου Υγείας. (3/4/2017). <http://www.moh.gov.gr/articles/ministry/grafeio-typoy/press-releases/4565-syskepsh-me-tis-dioikhseis-twn-nosokomeiwn-gia-thn-katartish-kriithriwn-aksiologhshs-toys>
- <https://diavgeia.gov.gr/>
- <http://www.moh.gov.gr/>



ΠΑΡΑΡΤΗΜΑ

Πίνακας 12: Αναλυτικά στοιχεία ανά νοσοκομείο και ανά ΥΠΕ, επδεδεγμένων κοινωδίων των Οικ. Κατ. και της νοσηλευτικής κίνησης για το 2015.

ΥΠΕ	ΝΑ	2015												
		ΙΣΟΛΟΓΙΣΜΟΙ ΝΟΣΟΚΟΜΕΙΩΝ ΤΟΥ ΕΙΣ	ΑΠΟΘΕΜΑΤΑ	ΔΡΑΣΤΗΡΙΕΣ	ΔΙΑΘΕΣΙΜΑ	ΒΡΑΧ. ΥΠΟΧΡ.	ΛΕΙΤΚΑ	ΛΕΙΤΚΟ	ΑΠΟΤ.	ΤΕΛΙΚΑ	ΠΟΣΟΣΤΟ	ΚΟΣΤΟΣ	ΚΟΣΤΟΣ	
		Δ/ν/οι/μ/οι 24-26	Δ/ν/οι/μ/οι 30-35	Δ/ν/οι/μ/οι 38	Δ/ν/οι/μ/οι 50-55	Δ/ν/οι/μ/οι 70-76	Δ/ν/οι/μ/οι 60-68	Δ/ν/οι/μ/οι 80,00	Δ/ν/οι/μ/οι ΧΡΗΣΗΣ	Δ/ν/οι/μ/οι ΚΑΛΥΨΗΣ	Δ/ν/οι/μ/οι ΚΙΝΩΝ	Δ/ν/οι/μ/οι ΑΝΑ ΔΟΣΗΝ	Δ/ν/οι/μ/οι ΗΜΕΡΗΣΙΟ ΚΟΣΤΟΣ	
1η ΥΠΕ Αττικής	1	ΝΟΣ. ΑΣΦΟΔ. & ΔΕΡΜΑΤ. ΝΟΣΗΝ ΔΟΗΝΩΣ "ΑΝΔΡΕΑΣ"	911,011	6.508,670	960,961	6.083,232	18.108,340	19.889,164	-1.580,824	-1.483,090	55,083%	3.287	915	
	2	Γ.Ν.Α. "Ο ΕΥΑΓΓΕΛΙΣΜΟΣ" - ΟΦΘΑΛΜΙΑΤΡΕΙΟ												
	3	ΔΟΗΝΩΝ - ΠΟΛΥΚΛΙΝΙΚΗ	2.693,603	97.715,217	4.144,690	25.338,672	58.775,910	58.041,334	734,575	495,664	87,633%	1.987	428	
	4	Γ.Ν.Α. "ΚΑΙΚΟ"	2.997,670	24.233,179	13.931,988	49.424,196	79.238,947	83.591,095	-4.112,147	-22.417,509	77,093%	1.740	625	
	5	Γ.Ν.Α. "Γ.ΓΕΝΗΜΑΤΑΣ"	967,318	143.487,291	12.595,959	38.123,619	65.183,828	66.686,063	-1.502,235	-1.848,531	76,083%	1.547	504	
	6	Γ.Ν.Α. "ΠΠΟΚΡΑΤΕΙΟ"	1.022,026	97.900,118	3.907,533	20.508,545	64.486,636	60.103,589	4.383,046	3.992,084	84,669%	1.194	274	
	7	Γ.Ν.Α. "ΠΠΟΚΡΑΤΕΙΟ" - ΣΟΤΗΡΙΑ												
	8	Γ.Ν.Α. "ΠΠΟΚΡΑΤΕΙΟ" - ΑΜΑΝΙΑ												
	9	ΚΩΝΣΤΑΝΤΙΝΟΥΠΟΛΙΣ Γ.Ν. ΝΕΑΣ ΚΩΝΙΑΣ	1.124,110	132.482,737	6.313,098	27.274,263	76.447,687	68.991,665	7.456,021	6.463,491	75,793%	1.997	487	
	10	ΠΛΑΘ. ΝΟΣ. ΔΟΗΝΩΝ ΣΠΗΛΙΟΠΟΥΛΕΙΟ	444,782	81.388,289	5.926,441	15.263,628	49.080,577	47.400,811	1.689,767	1.066,889	91,263%	2.325	508	
	11	Γ.Ν.Α. "ΑΤΤΙΚΗΣ ΚΑΤ"	70,796	1.783,787	84,234	276,229	2.017,488	2.332,128	-314,640	-287,381	62,769%	5.801	328	
	12	ΕΘΝΙΚΟ ΚΕΝΤΡΟ ΑΠΟΚΑΤΑΣΤΑΣΗΣ	2.074,986	150.827,564	1.689,738	27.229,355	75.387,205	72.241,760	3.145,445	5.484,464	84,989%	2.317	424	
	13	Γ.Ν.Α. ΕΛΕΥΘΕΡΟ ΑΠΟΚΑΤΑΣΤΑΣΗΣ	27,891	822,427	499,970	360,833	1.780,971	1.871,708	-91,337	-368,163	53,069%	1.364	76	
	14	Γ.Ν.Α. ΠΑΙΔΩΝ "Η ΑΓΙΑ ΣΟΦΙΑ"	3.432,827	117.541,989	10.916,776	19.007,325	62.598,618	74.896,226	-12.287,609	-6.989,053	61,623%	1.146	382	
	15	Γ.Ν.Α. ΠΑΙΔΩΝ ΔΟΗΝΩΝ "Π. & Α. ΚΥΡΙΑΚΟΥ"												
	16	Γ.Ν.Α. ΠΑΙΔΩΝ ΠΕΤΡΕΩΣ	394,211	19.716,164	1.579,660	2.652,618	15.688,951	14.602,139	1.086,812	1.236,611	36,253%	1.714	736	
	17	ΑΝΤΙΚ. ΟΓΚ. ΝΟΣ. ΔΟΗΝΩΝ "Ο ΑΓΙΟΣ ΣΑΒΒΑΣ"	2.045,979	105.198,966	2.950,003	16.532,547	59.598,098	57.658,951	1.942,446	2.026,461	89,822%	1.781	470	
	18	Γ.Ν.Α. ΟΓΚ. ΝΟΣ. ΚΗΦΙΣΙΑΣ "ΑΓΙΟΙ ΑΝΔΡΕΑΣ"	1.126,477	37.918,116	4.408,557	14.561,410	40.522,189	36.842,155	3.680,014	5.807,427	63,019%	1.103	480	
	19	ΕΛΙΚΟ ΝΟΣ. ΟΦΘΑΛΜΙΑΤΡΕΙΟ ΔΟΗΝΩΝ												
	20	Γ.Ν.Α. "Η ΕΛΠΙΣ"												
ΣΥΝΟΛΑ 1ης ΥΠΕ		19.313.590	1.017.444.512	69.909.406	262.626.672	668.894.825	664.695.490	4.199.335	-6.368.634	75,36%	1.643	442		
21 Γ.Ν. ΣΥΡΟΥ "ΒΑΡΔΑΚΕΙΟ & ΠΡΩΤΟ"		513,181	3.019,682	642,152	2.620,106	10.140,557	9.214,493	926,064	1.466,206	34,45%	2.834	771		
22 Γ.Ν. ΠΕΡΑΙΑ "ΓΖΑΝΕΙΟ"		1.318,185	73.132,881	3.159,939	15.374,311	50.216,938	49.273,024	943,515	-3.541,470	60,82%	2.180	620		
23 Γ.Ν.Α. ΔΥΤ. ΑΤΤΙΚΗΣ "Η ΑΓΙΑ ΒΑΡΒΑΡΑ"														
24 Γ.Ν.Α. ΕΛΕΥΘΕΡΟ ΟΡΜΙΛΙΟ		2.719,685	96.909,355	4.648,167	22.907,816	73.270,290	79.306,746	-6.036,455	-7.520,903	63,96%	2.340	531		
25 Ε.Α.Ν.Π. ΜΕΤΑΞΑ		900,885	67.661,741	4.331,556	16.235,869	46.234,652	46.106,974	-872,323	-1.746,111	66,69%	2.381	497		
26 ΠΥΡΑΓΓΙΛΙΚΟ ΝΟΣΟΚΟΜΕΙΟ ΑΤΤΙΚΗΣ		1.497,075	108.787,777	7.914,037	23.334,109	46.747,406	49.742,493	-2.995,087	-5.732,289	74,46%	1.572	529		
27 ΠΥΡΑΓΓΙΛΙΚΟ ΝΟΣΟΚΟΜΕΙΟ "ΑΡΜΟΚΑΤΕΙΟ"		1.010,682	217,114	1.244,682	9.501,700	47.472,911	54.019,827	-6.546,916	-6.084,210	92,83%	3.234	138		
28 Γ.Ν.Α. Κ. Υ. ΚΥΘΗΡΩΝ "ΓΡΗΓΟΡΑ ΕΙΟ"		253,220	13.980,847	283,006	1.217,743	14.514,515	15.691,648	-1.167,134	-1.133,750	90,50%	2.009	95		
29 Γ.Ν. ΜΥΤΙΛΗΝΗΣ "ΒΟΣΤΑΝΕΙΟ"		86,544	211,640	129,900	268,173	1.689,958	2.020,974	-331,015	-17,836	22,23%	3.352	1.245		
30 Γ.Ν. ΣΑΜΟΥ "Ο ΑΓΙΟΣ ΠΑΝΤΕΛΕΙΜΩΝ"		1.031,015	49.220,290	2.524,683	8.838,841	28.711,581	26.509,923	2.201,658	1.580,609	59,113%	1.488	518		
31 Γ.Ν. ΧΟΥ "ΣΚΥΛΙΤΣΕΙΟ"		1.509,440	4.588,437	5.225,477	7.102,664	10.319,905	11.157,991	-836,085	-400,742	41,04%	2.880	621		
32 Γ.Ν.Α. Κ. Υ. ΙΚΑΡΙΑΣ		832,955	26.961,870	741,693	6.437,785	14.739,665	13.426,396	-1.313,269	-580,826	59,11%	1.626	571		
33 Γ.Ν.Α. Κ. Υ. ΔΗΜΟΥ		688,390	11.605,332	634,668	3.488,183	7.103,928	7.413,405	-309,477	-201,839	37,23%	2.301	735		
34 Γ.Ν.Α. Κ. Υ. ΝΑΞΟΥ		89,391	1.231,212	411,766	349,630	2.799,814	2.727,474	72,340	729,739	39,93%	2.865	960		
35 Γ.Ν. ΡΟΔΟΥ "ΑΝΔΡΕΑΣ ΠΑΠΑΝΔΡΕΟΥ"		2.626,337	59.203,129	8.000,129	8.748,217	40.712,617	30.419,936	10.292,681	9.075,628	52,00%	1.334	482		
36 Γ.Ν.Α. ΚΑΛΥΜΝΟΥ "ΤΟ ΒΟΥΒΑΛΕΙΟ"		239,906	2.728,926	215,224	669,330	4.961,249	4.989,833	2,416	1,061,033	30,23%	2,401	682		
37 Γ.Ν.Α. Κ. Υ. ΚΩ														
38 ΚΡΑΤΙΚΟ ΘΕΡΑΠΕΥΤΗΡΙΟ - Γ.Ν.Α. Κ. Υ. ΛΕΡΟΥ		9.961,063	214.291,306	32.515,186	70.412,706	135.126,221	97.615,489	37.510,732	45.579,410	99,53%	1.695	433		
39 ΠΑΝΕΠΙΣΤΗΜΙΑΚΟ Γ.Ν. "ΑΓΡΙΚΟΝ"		397,974	66.635,206	1.589,930	11.543,744	62.368,882	45.766,566	16.602,323	17.594,225	58,15%	2,373	629		
40 Γ.Ν. "ΑΣΚΛΗΠΕΙΟ ΒΟΥΛΑΣ"														
ΣΥΝΟΛΑ 2ης ΥΠΕ		25.827.966	803.910.205	74.362.105	207.659.857	599.304.776	548.377.239	50.927.537	50.313.579	73,23%	2.014	370		



2015		ΙΣΟΛΟΓΙΣΜΟΣ						ΚΑΤΑΣΤΑΣΗ ΑΠΟΤΕΛΕΣΜΑΤΩΝ ΧΡΗΣΗΣ				ΔΕΙΚΤΕΣ ΝΟΣΗΛ. ΚΟΣΤΟΥΣ		
ΥΠΕ	Α/Α	ΑΠΟΘΕΜΑΤΑ Λογ/σμοί 24-26	ΑΠΑΙΤΗΣΕΙΣ Λογ/σμοί 30-35	ΔΙΑΘΕΣΙΜΑ Λογ/σμοί 38	ΒΡΑΧ. ΥΠΟΧΡ. Λογ/σμοί 50-55	ΛΕΙΤΙΚΑ ΕΣΟΔΑ Λογ/σμοί 70-76	ΛΕΙΤΙΚΟ ΚΟΣΤΟΣ Λογ/σμοί 60-68	ΑΠΟΤ. ΕΚΜΕΤΕΓΗΣ Λογ/σμοί 80.00	ΤΕΛΙΚΑ ΑΠΟΤ. ΧΡΗΣΗΣ	ΠΟΣΟΣΤΟ ΚΑΛΥΨΗΣ ΚΛΙΝΩΝ ΑΣΘΕΝΗ	ΚΟΣΤΟΣ ΑΝΑ ΑΣΘΕΝΗ	ΗΜΕΡΗΣΙΟ ΚΟΣΤΟΣ ΝΟΣΗΛ.		
3η ΥΠΕ Μακεδονίας	41	1.408.146	30.791.546	3.841.210	11.269.496	49.576.702	38.081.992	11.494.709	8.589.243	46,20%	1.510	539		
	42	1.464.048	58.237.513	2.010.064	10.238.344	41.430.131	28.227.965	13.202.146	1.273.046	55,01%	1.375	475		
	43	288.601	13.661.804	588.856	1.676.507	10.815.563	7.915.858	2.899.705	3.159.136	40,40%	1.403	565		
	44	601.873	38.463.532	2.460.155	6.800.559	28.283.484	23.407.948	4.875.536	3.488.521	77,02%	1.622	226		
	45	559.088	16.847.218	669.815	2.439.315	13.232.330	10.718.611	2.513.719	3.408.560	36,79%	1.834	783		
	46	1.867.112	55.744.116	1.805.531	10.111.718	44.530.221	30.028.031	14.502.190	15.607.177	53,63%	1.424	473		
	47	6.112.647	195.195.895	8.012.767	46.038.738	143.005.118	103.842.530	39.162.588	25.025.500	87,50%	1.650	265		
	48	2.128.326	68.609.385	1.798.400	9.114.858	42.901.790	28.457.847	14.443.943	14.944.293	48,43%	1.212	433		
		14.429.842	477.351.008	21.186.797	97.689.535	373.775.339	270.680.803	103.094.536	75.495.477	66,91%	1.511	346		
	49	3.055.404	148.235.474	8.639.731	23.902.596	70.388.759	65.914.311	4.474.447	9.113.857	65,62%	1.642	445		
	50													
	51	2.342.010	46.782.506	5.287.224	22.330.770	75.406.566	48.780.590	26.625.976	1.885.710	69,52%	955	506		
	52	32.979	1.905.162	187.832	91.057	589.641	583.011	6.630	9.092	-	-	-		
	53	473.988	24.908.357	809.738	3.285.693	19.413.584	13.249.677	6.163.907	6.169.339	55,13%	1.549	457		
	54													
	55	780.912	50.027.602	1.965.249	6.072.452	33.533.081	23.848.765	9.684.296	9.912.183	57,86%	1.374	509		
	56	3.656.571	168.287.264	1.869.014	28.489.474	114.661.295	79.708.442	34.952.653	36.809.468	59,17%	1.720	463		
	57	775.489	39.748.218	2.678.697	14.767.953	35.151.273	26.523.015	8.628.258	4.193.950	48,53%	1.629	741		
	58	988.549	67.953.217	2.171.300	8.382.642	48.067.945	34.010.773	14.057.172	12.242.837	51,74%	1.441	488		
	59	279.160	32.171.802	1.067.825	4.187.583	23.749.845	21.405.661	2.344.184	2.920.543	48,82%	1.201	312		
		12.385.063	580.019.602	24.676.611	111.510.219	420.961.990	314.024.266	106.937.724	83.256.980	59,07%	1.465	490		
	60	275.245	3.054.048	1.293.569	2.190.843	6.984.979	7.335.801	-350.822	-835.838	60,12%	2.951	557		
	61	689.353	27.262.824	1.212.833	3.094.509	17.048.347	12.517.528	4.530.819	3.962.538	66,19%	1.927	551		
	62	337.815	37.799.257	2.085.506	6.332.544	23.674.018	23.674.018	7.580.082	8.231.598	65,15%	1.882	569		
	63	1.360.880	29.308.881	1.931.101	6.292.777	31.965.578	27.691.761	4.273.817	4.374.099	52,44%	1.234	522		
	64	379.041	12.248.978	752.655	1.833.211	7.490.585	7.194.784	295.801	295.114	20,20%	3.709	1.220		
	65	393.604	8.388.442	559.041	1.060.567	7.295.290	6.656.233	639.057	678.551	42,92%	3.162	850		
	66	51.587	4.023.387	523.450	344.287	3.027.841	2.796.234	231.607	617.735	48,86%	1.979	560		
	67	60.073	6.114.014	96.949	608.577	4.304.248	3.478.505	825.743	827.239	38,80%	3.049	819		
	68	1.109.428	61.172.481	2.059.251	11.062.399	33.249.912	32.728.997	520.914	-1.806.006	56,51%	1.803	555		
	69	1.331.224	63.931.664	3.892.179	15.472.615	37.159.707	37.612.969	-453.292	-730.352	66,18%	1.351	431		
	70	1.234.746	52.151.987	4.554.235	8.699.691	33.664.226	28.366.322	5.297.904	6.590.649	54,15%	1.584	558		
	71	7.756.912	267.180.510	15.793.764	45.110.779	161.162.282	109.103.790	52.058.482	52.462.542	77,81%	1.296	455		
		14.979.909	572.636.474	34.754.533	102.102.798	374.607.096	299.156.972	75.450.124	74.667.868	63,62%	1.506	507		



		2015				2014				2013			
		ΙΣΟΛΟΓΙΣΜΟΣ				ΚΑΤΑΣΤΑΣΗ ΑΠΟΤΕΛΕΣΜΑΤΩΝ ΧΡΗΣΗΣ				ΔΕΙΚΤΕΣ ΝΟΣΙΑ. ΚΟΣΤΟΥΣ			
ΥΠΕ	ΑΔ	ΑΠΟΓΕΜΑΤΑ Δov/quot	ΔΙΑΤΗΡΗΣΕΙΣ Δov/quot	ΔΙΑΓΕΣΙΜΑ Δov/quot	ΒΡΑΧ. ΥΠΟΧΡ. Δov/quot	ΔΕΙΤΙΚΑ ΕΣΟΔΑ Δov/quot	ΔΕΙΤΙΚΟ ΚΟΣΤΟΣ Δov/quot	ΑΠΟΤ. ΕΚΜΕΤΕΩΣ Δov/quot	ΤΕΛΙΚΑ ΑΠΟΤ. ΧΡΗΣΗΣ	ΠΟΣΟΣΤΟ ΚΑΛΥΨΗΣ ΚΑΙΝΩΝ	ΚΟΣΤΟΣ ΑΝΑ ΔΕΞΕΝΗ	ΗΜΕΡΗΙΟ ΚΟΣΤΟΣ ΝΟΣΙΑ.	
6η ΥΠΕ	72	Γ. Ν. ΔΕΥΚΑΛΑΣ	176.705	12.985.522	370.196	1.632.434	7.107.215	7.095.378	11.837	23,03%	3.829	1.055	
	73	Γ. Ν. ΑΙΤΩΛΟΑΚΑΡΝΑΝΙΑΣ - ΝΟΣΗΛΕΥΤΙΚΗ ΜΟΝΑΔΑ ΑΙΤΩΛΟΥ											
	74	Γ. Ν. ΑΙΤΩΛΟΑΚΑΡΝΑΝΙΑΣ - ΝΟΣΗΛΕΥΤΙΚΗ ΜΟΝΑΔΑ Ι. Π. ΜΕΣΟΛΟΓΓΙΟΥ "ΧΑΤΖΗΚΩΣΤΑ"											
	75	Γ. Ν. ΜΕΣΣΗΝΙΑΣ - ΝΟΣΟΚΟΜΕΙΑΚΗ ΜΟΝΑΔΑ ΚΑΛΑΜΑΤΑΣ	1.509.654	47.929.734	3.164.880	9.086.090	33.240.834	28.474.157	4.766.677	69,24%	987	372	
	76	Γ. Ν. ΚΕΡΚΥΡΑΣ	581.110	48.543.896	7.231.352	12.968.088	34.376.729	30.760.895	3.615.835	117,59%	1.440	279	
	77	Γ. Ν. ΗΛΕΙΑΣ	1.546.473	40.241.217	2.750.628	8.054.650	28.451.973	30.253.832	-1.801.860	63,75%	2.514	524	
	78	ΠΑΝΕΠΙΣΤΗΜΙΑΚΟ Γ. Ν. ΙΩΑΝΝΙΝΩΝ	6.006.039	173.707.240	6.891.776	35.988.546	90.848.141	80.465.271	10.382.870	65,62%	1.348	447	
	79	Γ. Ν. ΙΩΑΝΝΙΝΩΝ "ΧΑΤΖΗΚΩΣΤΑ"	1.327.530	61.731.354	96.258	11.141.720	39.834.077	40.209.286	-375.209	63,77%	1.660	527	
	80	Γ. Ν. ΖΑΚΥΝΘΟΥ "ΑΓΙΟΣ ΔΙΟΝΥΣΙΟΣ"	303.727	15.790.301	327.155	3.166.299	9.784.997	11.184.168	-1.399.171	77,19%	1.580	397	
	81	Γ. Ν. ΚΕΦΑΛΛΗΝΙΑΣ											
	82	Γ. Ν. ΔΑΚΩΝΙΑΣ - ΝΟΣΗΛΕΥΤΙΚΗ ΜΟΝΑΔΑ ΣΠΑΡΤΗΣ	660.239	29.092.369	2.015.808	5.203.036	17.169.029	14.956.250	2.212.779	51,23%	1.458	476	
	83	Γ. Ν. - Κ. Υ. ΦΩΛΙΑΤΩΝ	444.632	9.315.635	1.022.857	2.931.285	10.918.110	9.767.796	1.150.314	51,63%	1.924	648	
	84	Γ. Ν. ΚΟΡΙΝΘΟΥ	491.722	27.289.311	1.230.713	3.073.109	18.522.333	17.679.762	642.571	55,42%	1.328	448	
	85	Γ. Ν. ΑΡΓΟΛΙΔΑΣ - ΝΟΣΗΛΕΥΤΙΚΗ ΜΟΝΑΔΑ ΑΡΓΟΥΣ	238.805	24.964.928	1.046.180	3.773.335	11.821.989	12.392.483	-570.494	63,70%	1.356	440	
	86	Γ. Ν. ΑΡΓΟΛΙΔΑΣ - ΝΟΣΗΛΕΥΤΙΚΗ ΜΟΝΑΔΑ ΝΑΥΠΛΙΟΥ	206.439	4.923.389	741.376	1.921.042	7.134.594	6.741.331	393.264	58,19%	1.515	302	
	87	ΠΑΠΑΚΑΛΙΚΟ Γ. Ν. ΤΡΙΠΟΛΗΣ "Η ΕΥΑΓΓΕΛΙΣΤΡΑ"	612.136	14.823.516	2.330.382	7.370.146	32.498.030	31.380.667	1.117.363	68,94%	1.876	296	
	88	Γ. Ν. ΠΑΤΡΩΝ	1.843.168	46.091.426	2.970.109	15.536.567	45.006.064	44.285.171	720.894	65,37%	1.728	530	
	89	Γ. Ν. ΠΑΙΔΩΝ ΠΑΤΡΩΝ "ΚΑΡΑΜΑΝΩΛΙΕΟ"	46.870	11.482.757	686.915	1.004.046	8.773.462	7.978.823	794.639	50,15%	1.108	484	
	90	Γ. Ν. - Κ. Υ. ΚΥΤΑΡΙΣΙΑΣ	255.388	9.494.385	823.366	1.216.052	5.879.626	5.724.945	154.681	45,94%	2.164	632	
	91	Γ. Ν. ΚΕΦΑΛΛΗΝΙΑΣ - ΝΟΣΗΛΕΥΤΙΚΗ ΜΟΝΑΔΑ ΑΙΘΕΟΥΠΟΥ	39.364	2.211.057	219.662	319.815	1.741.445	1.308.304	433.140	40,66%	1.904	441	
	92	ΠΑΝΕΠΙΣΤΗΜΙΑΚΟ Γ. Ν. ΠΑΤΡΩΝ	3.166.344	183.986.399	15.952.507	38.092.330	96.666.234	91.522.756	5.143.477	103,57%	1.450	364	
	93	Γ. Ν. ΔΑΚΩΝΙΑΣ - ΝΟΣΗΛΕΥΤΙΚΗ ΜΟΝΑΔΑ ΜΟΛΔΑΝ	169.626	11.098.978	727.243	1.575.672	6.019.620	5.372.648	646.971	54,25%	1.997	452	
ΣΥΝΟΛΑ 6ης ΥΠΕ		19.625.971	775.663.371	50.589.345	163.954.263	505.594.483	477.553.903	28.040.579	64.887.200	71,88%	1.511	414	
7η ΥΠΕ	94	ΠΑΝΕΠΙΣΤΗΜΙΑΚΟ Γ. Ν. ΗΡΑΚΛΕΙΟΥ	8.014.801	58.435.264	6.943.082	37.758.494	107.827.891.97	94.965.673	12.842.219	12,883,705	70,37%	1.496	489
	95	Γ. Ν. ΔΑΣΙΩΔΟΥ	1.823.588	42.390.186	2.741.835	8.171.132	33.402.835	25.816.830	7.586.005	42,47%	2.194	621	
	96	Γ. Ν. - Κ. Υ. ΝΕΑΠΟΛΗΣ "ΔΙΑΥΝΑΚΕΙΟ"	66.532	2.135.548	1.324.717	481.316	2.484.114	2.008.146	475.968	541,289	45,29%	2.774	607
	97	Γ. Ν. ΧΑΝΙΩΝ "Ο ΑΓΙΟΣ ΓΕΩΡΓΙΟΣ"	800.124	72.651.301	3.350.203	17.295.689	48.724.425	50.663.701	-1.939.276	75,09%	1.774	335	
	98	Γ. Ν. ΗΡΑΚΛΕΙΟΥ "ΒΕΝΙΖΕΛΕΙΟ - ΠΑΝΑΕΙΟ"	3.109.726	110.626.790	2.578.414	17.639.237	59.755.978	50.697.708	9.058.270	37,110,199	70,23%	1.555	486
	99	Γ. Ν. ΠΕΡΙΩΝΙΟΥ											
ΣΥΝΟΛΑ 7ης ΥΠΕ		13.814.752	286.229.089	16.938.251	81.345.787	252.195.244	224.172.057	28.023.186	58.373.313	67,65%	1.577	453	
ΣΥΝΟΛΑ ΝΟΣΟΚΟΜΕΙΩΝ ΤΟΥ ΕΣΥ		120.377.093	4.513.254.261	292.417.048	1.026.889.132	3.195.333.752	2.798.660.730	396.673.022	400.625.783	69,70%	1.620	421	



Πίνακας 13: Αναλυτικά στοιχεία ανά νοσοκομείο και ανά ΥΠε, επιλεγμένων κοινόχρηστων Οικ. Κατ. και της νοσηλευτικής κίνησης για το 2014.

ΥΠε	Α/Α	2014										ΚΑΤΑΣΤΑΣΗ ΑΠΟΤΕΛΕΣΜΑΤΩΝ ΧΡΗΣΗΣ					ΔΕΙΚΤΕΣ ΝΟΣΗΛ. ΚΟΣΤΟΥΣ		
		ΑΠΟΘΕΜΑΤΑ Λογ/οίμοι 24-26	ΑΓΙΑΓΗΣΕΙΣ Λογ/οίμοι 30-35	ΔΙΑΘΕΣΙΜΑ Λογ/οίμοι 38	ΒΡΑΧ. ΥΠΟΧΡ. Λογ/οίμοι 50-55	ΛΕΙΠΚΑ ΕΣΟΔΑ Λογ/οίμοι 70-76	ΛΕΙΠΚΟ ΚΟΣΤΟΣ Λογ/οίμοι 60-68	ΑΠΟΤ. ΕΚΜΕΤΗΣΙΣ Λογ/οίμοι 80.00	ΤΕΛΙΚΑ ΑΠΟΤ. ΧΡΗΣΗΣ	ΠΟΣΟΣΤΟ ΚΑΛΥΨΗΣ Κ/ΜΝΩΝ	ΚΟΣΤΟΣ ΑΝΑ ΑΣΘΕΝΗ	ΗΜΕΡΗΣΙΟ ΚΟΣΤΟΣ ΝΟΣΗΛ.							
1η ΥΠε Αττικής	1	ΝΟΣ. ΑΦΡΟΔ. & ΔΕΡΜ. ΝΟΣΩΝ ΑΣΗΝΑΣ "ΑΝΔΡΕΑΣ ΣΥΓΓΡΟΣ"	1.389.003	30.370.851	1.938.097	5.298.664	18.008.196	19.587.061	-1.578.865	-1.567.964	74,13%	2.850	905						
	2	Γ.Ν.Α. "Ο ΕΥΑΓΓΕΛΙΣΜΟΣ - ΟΦΘΑΛΜΙΑΤΡΕΙΟ ΑΘΗΝΩΝ - ΠΟΛΥΚΛΙΝΙΚΗ"	5.798.817	136.468.798	39.446.916	82.199.203	149.446.574	170.928.124	-18.142.752	-18.142.752	92,61%	2.302	527						
	3	Γ.Ν. ΚΟΡΠΑΚΙΩΝΕΙΟ - ΜΠΕΝΑΚΕΙΟ Ε.Σ.	3.423.670	67.304.804	1.731.764	19.254.346	64.166.929	64.166.929	-2.125.706	-630.073	80,58%	2.297	526						
	4	Γ.Ν.Α. "ΛΑΙΚΟ"	3.863.600	131.862.767	11.196.723	41.072.198	88.194.423	93.340.754	-5.146.331	-5.203.763	89,37%	1.729	503						
	5	Γ.Ν.Α. "Τ. ΓΕΝΗΜΑΤΑΣ"	2.170.174	145.848.047	10.215.214	29.332.941	114.675.265	119.987.273	-5.312.008	-864	99,54%	1.905	450						
	6	Γ.Ν.Α. "ΠΠΟΚΡΑΤΕΙΟ"	1.417.778	106.809.442	5.948.130	24.643.035	72.684.706	73.588.922	-904.215	-132.048	76,25%	1.755	555						
	7	Γ.Ν. ΝΟΣΗΜΑΤΩΝ ΟΥΡΑΚΟΣ "ΣΩΤΗΡΙΑ" ΦΛΕΜΙΝΓΚ'	997.624	58.470.931	3.359.649	17.442.834	66.033.288	64.532.435	1.500.853	2.521.135	81,27%	1.326	306						
	8	ΚΩΝΣΤΑΝΤΙΝΟΥΛΕΙΟ Γ.Ν. ΝΕΑΣ ΙΩΝΙΑΣ "	1.451.455	76.884.625	3.073.002	21.117.767	86.109.813	81.744.342	4.365.471	4.350.513	73,61%	2.479	570						
	9	Η ΑΓΙΑ ΟΛΓΑ"	667.415	62.880.566	6.415.843	12.661.329	49.188.898	47.998.224	1.190.674	814.097	87,70%	2.483	535						
	10	ΠΛΩ. ΝΟΣ. ΑΣΗΝΩΝ ΣΠΗΛΙΟΠΟΥΛΕΙΟ "Η ΑΓΙΑ ΕΛΕΝΗ"	95.600	1.271.438	118.322	296.762	2.143.819	2.453.736	-309.917	-265.343	72,70%	5.760	298						
	11	Γ.Ν. ΑΤΤΙΚΗΣ "ΚΑΤ" - ΕΘΝΙΚΟ ΚΕΝΤΡΟ ΑΠΟΚΑΤΑΣΤΑΣΗΣ	2.321.164	112.772.475	1.100.773	22.278.131	78.399.637	77.289.676	1.109.961	4.082.658	94,99%	2.334	362						
	12	Γ.Ν. ΕΛΕΝΑ ΒΕΝΙΖΕΛΟΥ - ΑΛΕΞΑΝΔΡΑ	5.426.855	87.250.234	11.010.902	18.578.029	68.343.042	78.386.751	-10.043.709	-11.433.518	61,38%	1.194	390						
	13	Γ.Ν. ΠΑΙΔΩΝ "Η ΑΓΙΑ ΣΟΦΙΑ"	1.875.408	99.753.532	4.538.648	21.756.214	76.352.961	77.471.331	-1.118.371	-345.228	59,75%	1.393	534						
	14	Γ.Ν. ΠΑΙΔΩΝ ΑΣΗΝΩΝ "Π. & Α. ΚΥΡΙΑΚΟΥ"	741.512	44.395.117	7.789.398	9.714.903	42.392.562	40.808.148	1.584.404	2.102.972	47,87%	1.980	663						
	15	Γ.Ν. ΠΑΙΔΩΝ ΠΕΠΕΛΗΣ	389.342	15.281.941	1.539.290	2.288.344	16.481.967	15.093.210	1.388.757	1.611.736	42,95%	1.520	642						
	16	ΑΝΤΙΚ. ΟΓΚ. ΝΟΣ. ΑΣΗΝΩΝ "Ο ΑΠΟΣ ΣΑΒΒΑΣ"	2.294.830	71.023.153	5.436.450	12.794.919	67.082.341	59.555.314	7.527.027	8.662.412	88,64%	1.885	566						
	17	ΠΕΝ. ΟΓΚ. ΝΟΣ. ΚΗΦΙΣΙΑΣ "ΑΓΙΟΙ ΑΝΑΡΤΥΡΟΙ"	1.088.420	45.576.609	1.800.029	9.920.258	39.404.024	37.468.605	1.935.419	4.948.383	66,44%	1.191	515						
	18	ΕΛΙΚΟ ΝΟΣ. "ΟΦΘΑΛΜΙΑΤΡΕΙΟ ΑΣΗΝΩΝ"	138.352	9.143.238	1.528.610	585.500	7.401.525	6.433.654	967.871	910.961	77,62%	873	873						
	19	Γ.Ν.Α. "ΘΕΛΠΕ"																	
2η ΥΠε Πελοπό- νησ και Αργολού		ΣΥΝΟΛΑ 1ης ΥΠε	35.551.022	1.303.388.563	118.187.759	351.135.377	1.104.384.255	1.130.834.491	-26.450.236	-7.716.688	78,77%	1.810	484						
	20	Γ.Ν. ΣΥΡΟΥ "ΒΑΡΔΑΚΕΙΟ & ΠΡΩΙΟ"	477.332	9.784.526	171.649	2.039.243	15.515.265	15.803.916	-288.651	-121.853	37,14%	4.620	1.227						
	21	Γ.Ν. ΠΕΙΡΑΙΑ "ΤΖΑΝΕΙΟ"	1.483.631	51.288.716	1.264.462	10.548.889	58.847.642	54.268.139	4.579.503	5.846.432	57,99%	2.373	601						
	22	Γ.Ν. ΝΙΚΙΑΔΑΣ "ΑΓ. ΠΑΤΕΛΕΗΜΩΝ" - Γ.Ν. ΔΥΤ. ΑΤΤΙΚΗΣ "ΑΓ. ΒΑΡΒΑΡΑ"	2.526.298	65.702.779	9.929.266	23.894.366	82.260.151	83.961.089	-1.700.938	-1.566.494	62,39%	2.479	554						
	23	Γ.Ν. ΕΛΕΥΣΙΝΑΣ "ΘΡΙΑΣΙΟ"	763.125	42.604.653	3.695.692	12.334.331	48.504.563	52.548.091	-4.043.528	-4.304.797	72,91%	2.640	518						
	24	ΕΛ.ΝΙΠ. ΜΕΤΕΑ	1.772.172	85.609.819	7.727.138	18.677.799	48.055.653	50.014.166	-1.968.504	1.520.036	78,97%	1.564	504						
	25	ΨΥΧΙΑΤΡΙΚΟ ΝΟΣΟΚΟΜΕΙΟ ΑΤΤΙΚΗΣ	952.098	8.515.743	1.326.823	6.336.189	43.918.449	50.900.071	-6.981.622	-8.455.188	84,41%	3.206	137						
	26	ΨΥΧΙΑΤΡΙΚΟ ΝΟΣΟΚΟΜΕΙΟ "ΔΡΟΜΟΚΑΓΕΙΟ"	215.188	11.067.206	619.500	651.416	15.865.883	16.225.060	-359.177	-831.529	89,27%	2.175	100						
	27	Γ.Ν. - Κ. Υ. ΚΥΘΗΡΩΝ "ΤΡΙΦΥΛΛΕΙΟ"	85.545	1.109.460	110.974	223.307	1.908.987	2.116.537	-207.581	-21.354	21,00%	3.090	1.381						
	28	Γ.Ν. ΜΥΤΙΛΗΝΗΣ "ΒΟΣΤΑΝΕΙΟ"	1.331.477	32.987.492	83.733	5.905.677	33.380.329	32.026.343	1.353.986	1.313.496	59,39%	1.829	623						
	29	Γ.Ν. ΣΑΜΟΥ "Ο ΑΓΙΟΣ ΠΑΤΕΛΕΗΜΩΝ"	2.152.645	3.818.070	11.474.596	9.124.971	12.832.821	13.729.411	-896.590	1.287.450	49,97%	3.367	713						
	30	Γ.Ν. ΧΙΟΥ "ΣΚΥΛΙΤΣΙΟ"	819.369	18.177.006	373.506	3.236.724	15.816.303	14.923.736	892.567	3.392.121	60,83%	1.833	634						
	31	Γ.Ν. - Κ. Υ. ΙΚΑΡΙΑΣ	95.600	2.846.983	148.301	312.196	3.699.869	3.712.057	-12.188	39.510	18,55%	5.078	1.370						
	32	Γ.Ν. - Κ. Υ. ΛΙΜΝΩΝ	751.699	9.384.083	261.793	1.203.087	8.039.764	7.910.064	129.700	285.509	38,39%	2.197	763						
	33	Γ.Ν. - Κ. Υ. ΝΑΞΟΥ	92.296	1.856.724	442.314	288.539	3.612.350	3.644.964	-32.614	293.695	40,49%	3.452	1.233						
	34	Γ.Ν. ΡΟΔΟΥ "ΑΝΔΡΕΑΣ ΠΑΠΑΝΔΡΕΟΥ"	3.145.584	44.697.798	7.890.448	7.993.495	46.979.465	32.060.056	14.919.409	15.128.477	53,99%	1.368	481						
	35	Γ.Ν. ΚΑΛΥΜΝΟΥ "ΤΟ ΒΟΥΒΑΛΕΙΟ"	291.561	2.734.079	102.554	1.486.520	5.520.463	5.761.690	-241.227	-178.586	17,40%	4.199	1.260						
	36	Γ.Ν. - Κ. Υ. ΚΟ	272.690	4.713.204	1.943.614	2.530.116	8.094.132	6.725.586	1.368.546	1.778.521	34,83%	1.947	756						
	37	ΚΡΑΤΙΚΟ ΘΕΡΑΠΕΥΤΗΡΙΟ - Γ.Ν. - Κ. Υ. ΛΕΡΟΥ	492.535	8.784.240	292.362	1.011.352	17.185.474	14.195.449	2.986.025	1.607.239	68,34%	4.878	278						
38	ΠΑΝΕΠΙΣΤΗΜΙΑΚΟ Γ.Ν. "ΑΤΤΙΚΟΝ"	8.701.631	160.937.980	26.048.289	59.198.865	140.736.383	99.145.613	41.590.769	31.723.690	118,09%	1.764	375							
39	Γ.Ν. "ΑΣΚΛΗΠΕΙΟ ΒΟΥΛΑΣ"	334.149	52.386.997	2.015.411	8.723.765	68.451.085	47.518.782	20.932.303	23.267.074	59,96%	2.259	626							
		ΣΥΝΟΛΑ 2ης ΥΠε	26.756.596	618.977.558	75.922.425	175.721.855	679.224.999	607.194.809	72.030.190	72.046.158	73,29%	2.172	386						



		2014				ΙΣΟΛΟΓΙΣΜΟΣ				ΚΑΤΑΣΤΑΣΗ ΑΠΟΤΕΛΕΣΜΑΤΩΝ ΧΡΗΣΗΣ				ΔΕΙΚΤΕΣ ΝΟΣΗΛ. ΚΟΣΤΟΥΣ	
ΥΠΗ	ΑΔΑ	ΙΣΟΛΟΓΙΣΜΟΙ ΝΟΣΟΚΟΜΕΙΩΝ ΤΟΥ ΕΣΥ	ΑΠΟΘΕΜΑΤΑ Δομ/μολ 24-26	ΑΠΑΙΤΗΣΕΙΣ Δομ/μολ 30-35	ΔΙΑΘΕΣΙΜΑ Δομ/μολ 38	ΒΡΑΧ. ΥΠΟΧΡ. Δομ/μολ 50-55	ΛΕΙΤΙΚΑ ΕΣΟΔΑ Δομ/μολ 70-76	ΛΕΙΤΙΚΟ ΚΟΣΤΟΣ Δομ/μολ 60-68	ΑΠΟΤ. ΕΚΜΕΤΗΣΗΣ Δομ/μολ 80,00	ΤΕΛΙΚΑ ΑΠΟΤ. ΧΡΗΣΗΣ	ΠΟΣΟΣΤΟ ΚΑΛΥΨΗΣ ΚΙΝΗΩΝ	ΚΟΣΤΟΣ ΑΝΑ ΔΑΒΕΝΗ	ΗΜΕΡΗΣΙΟ ΚΟΣΤΟΣ ΝΟΣΗΛ.		
	40	Γ.Ν. ΘΕΣΣΑΛΟΝΙΚΗΣ "Γ. ΓΕΝΝΗΜΑΤΙΑΣ - Ο ΑΓΙΟΣ ΔΗΜΗΤΡΙΟΣ"	1.612.824	21.423.329	297.622	7.839.280	56.834.139	43.340.425	13.493.715	1.996.710	52,76%	1.595	1.595		
	41	Γ.Ν. ΗΜΑΘΙΑΣ (ΒΕΡΟΙΑΣ)	1.304.379	44.994.965	493.484	7.669.287	41.991.454	32.493.627	9.507.827	13.925.842	53,19%	1.738	1.738		
	42	Γ.Ν. ΠΕΒΕΘΩΝ	235.918	9.808.284	100.497	885.339	11.819.447	9.635.278	2.184.169	2.593.444	42,19%	1.570	632		
3η ΥΠΗ	43	Γ.Ν. ΚΑΤΕΡΙΝΗΣ	622.757	27.941.251	605.068	3.981.149	33.009.638	28.081.214	4.928.424	3.553.654	74,33%	1.934	281		
Μακεδονίας	44	Γ.Ν. ΦΛΩΡΙΝΑΣ	628.212	11.401.020	407.476	1.228.989	15.527.624	12.765.576	2.562.048	3.689.971	44,85%	1.968	765		
	45	Γ.Ν. ΠΕΛΛΑΣ	1.775.928	43.120.563	404.953	8.582.130	51.504.545	37.994.501	13.510.045	7.274.244	58,12%	1.692	553		
	46	Γ.Ν. ΘΕΣΣΑΛΟΝΙΚΗΣ "Γ. ΠΑΠΑΝΙΚΟΛΑΟΥ"	4.370.006	166.632.341	3.824.607	27.927.364	150.201.164	113.133.027	37.068.136	55.435.433	89,76%	1.542	282		
	47	Γ.Ν. "ΜΑΜΑΙΤΣΙΟ - ΜΠΟΔΟΣΑΚΕΙΟ"	1.506.132	52.334.603	977.400	5.795.559	46.598.572	33.419.762	13.178.810	16.229.929	51,45%	1.444	478		
		ΣΥΝΟΛΑ 3ης ΥΠΗ	12.056.157	376.656.357	7.111.087	63.909.097	407.286.583	310.853.409	96.433.174	104.679.228	69,24%	1.619	384		
	48	ΓΡΑΝΙΕΡΗΣ-ΤΗΜΑΚΟ Γ.Ν. ΘΕΣΣΑΛΟΝΙΚΗΣ ΑΧΕΠΑ	3.611.489	89.849.523	4.680.640	14.170.504	72.792.793	72.151.622	641.171	16.592.375	64,92%	1.848	492		
	49	ΓΡΑΝΙΕΡΗΣ-ΤΗΜΑΚΟ Γ.Ν. ΕΒΡΟΥ	5.957.751	142.020.242	3.480.932	23.483.753	105.511.279	81.584.695	23.926.584	14.855.947	70,26%	1.592	513		
	50	ΑΝΤΙΚΑΡΚΙΝΙΚΟ ΝΟΣΟΚΟΜΕΙΟ ΘΕΣΣΑΛΟΝΙΚΗΣ "ΘΕΑΓΕΝΕΙΟ"	1.782.831	49.441.586	3.530.814	16.307.039	79.128.690	50.184.190	28.944.500	2.063.997	72,80%	946	497		
	51	ΝΟΣ. ΕΛΙΑΚΟΝ ΠΡΟΗΓΕΣΘΝ ΘΕΣΣΑΛΟΝΙΚΗΣ	51.422	1.910.612	146.388	93.470	1.354.862	1.451.030	-96.188	98.730	53,49%	2.350	705		
4η ΥΠΗ	52	Γ.Ν. ΧΑΛΚΙΚΛΗΚΗΣ	432.930	16.038.041	633.943	2.985.082	25.002.620	20.087.630	4.914.990	6.642.670	57,00%	1.592	609		
Μακεδονίας και	53	Γ.Ν. ΚΑΒΑΛΑΣ	1.813.466	58.095.952	1.757.294	8.509.060	54.729.087	49.681.690	5.047.396	5.220.578	62,71%	1.469	544		
Θράκης	54	Γ.Ν. ΕΛΛΗΝΙΚΗΣ	721.194	37.983.509	1.555.565	3.146.912	39.558.129	27.621.066	11.937.063	12.217.721	62,71%	1.917	507		
	55	Γ.Ν. ΘΕΣΣΑΛΟΝΙΚΗΣ "ΠΤΟΚΡΑΤΕΙΟ"	2.626.051	128.688.428	1.870.175	20.883.617	124.375.364	89.740.965	34.634.399	44.833.643	65,44%	1.780	783		
	56	Γ.Ν. ΘΕΣΣΑΛΟΝΙΚΗΣ "ΑΓΙΟΣ ΠΑΥΛΟΣ"	725.620	34.667.040	2.561.085	13.983.025	40.597.173	30.265.448	10.331.725	7.757.078	52,43%	1.846	562		
	57	Γ.Ν. ΣΕΡΡΩΝ	1.162.154	49.067.620	5.065.123	49.269.278	43.935.687	5.333.592	8.580.499	4.089.289	59,15%	2.095	483		
	58	Γ.Ν. ΚΙΛΚΙΣ	223.030	25.087.412	1.170.853	3.039.060	26.417.216	23.582.816	2.834.400	4.089.289	59,15%	2.095	483		
		ΣΥΝΟΛΑ 4ης ΥΠΗ	19.107.938	629.849.965	20.184.766	111.688.645	618.736.491	490.286.840	128.449.652	122.932.528	63,72%	1.629	539		
	59	Γ.Ν. ΘΗΒΩΝ	234.466	8.270.482	1.533.343	1.655.037	8.010.970	8.264.066	-253.095	-100.027	63,94%	3.040	590		
	60	Γ.Ν. ΔΙΒΑΛΕΙΑΣ	805.269	20.752.052	3.842.477	4.085.142	20.330.964	14.905.856	5.425.108	5.465.740	60,87%	2.666	714		
	61	Γ.Ν. ΧΑΛΚΙΚΛΑΣ	320.693	28.645.277	1.717.207	4.513.442	31.950.413	25.849.579	6.100.834	6.490.057	68,88%	1.974	588		
	62	Γ.Ν. ΚΑΡΔΙΤΣΑΣ	1.360.026	39.535.228	1.018.410	5.036.223	32.416.724	27.937.413	4.479.311	4.572.318	53,36%	1.211	518		
	63	Γ.Ν. ΑΜΦΙΣΣΑΣ	333.471	10.111.650	186.915	1.404.069	9.335.447	9.063.893	271.554	263.574	37,27%	2.870	833		
5η ΥΠΗ	64	Γ.Ν. ΚΑΡΠΕΝΗΣΙΟΥ	414.857	6.509.456	295.374	635.166	7.187.596	6.590.619	596.977	1.102.495	42,24%	3.065	853		
Θεσσαλίας και	65	Γ.Ν. Κ. Υ. ΚΑΡΥΣΤΟΥ	75.078	2.889.980	1.151.968	447.442	4.024.608	2.922.113	1.102.495	1.209.316	45,71%	2.251	649		
Στερεάς	66	Γ.Ν. Κ. Υ. ΚΥΜΗΣ	128.487	5.312.761	88.768	366.951	4.244.905	3.343.656	901.249	1.170.748	31,52%	3.483	969		
Ελλάδος	67	Γ.Ν. ΔΑΜΑΣ	1.667.059	48.460.826	1.792.020	9.294.604	41.062.753	39.571.218	1.491.535	1.028.821	57,88%	2.291	653		
	68	Γ.Ν. ΒΟΛΟΥ "ΑΧΙΛΛΑΙΟΠΟΛΕΙΟ"	1.957.452	51.279.438	2.613.331	11.993.212	42.555.993	42.391.752	-37.759	-131.159	71,23%	1.540	455		
	69	Γ.Ν. ΤΡΙΚΑΛΩΝ	1.164.002	37.517.826	5.702.511	8.644.864	32.509.017	30.355.993	2.153.025	3.368.238	59,32%	1.573	546		
	70	ΓΡΑΝ. Γ.Ν. ΔΑΡΕΑΣ Γ.Ν. ΔΑΡΕΑΣ "ΚΟΤΥΛΙΜΠΛΙΝΕΟ & ΠΡΑΝΤΑΦΥΛΛΕΙΟ"	8.370.237	207.089.961	7.193.673	31.941.002	156.998.289	121.463.317	35.534.973	54.315.945	78,25%	1.471	503		
		ΣΥΝΟΛΑ 5ης ΥΠΗ	16.831.097	466.174.936	27.135.995	80.018.152	390.425.681	332.659.476	57.766.205	78.290.434	65,81%	1.673	545		



2014		ΙΣΟΛΟΓΙΣΜΟΣ						ΚΑΤΑΣΤΑΣΗ ΑΠΟΤΕΛΕΣΜΑΤΩΝ ΧΡΗΣΗΣ				ΔΕΙΚΤΕΣ ΝΟΣΗΛ. ΚΟΣΤΟΥΣ		
ΥΠΕ	Α/Α	ΑΠΟΘΕΜΑΤΑ Λογ/οίμοι 24-26	ΑΠΑΙΤΗΣΕΙΣ Λογ/οίμοι 30-35	ΔΙΑΘΕΣΙΜΑ Λογ/οίμοι 38	ΒΡΑΧ. ΥΠΟΧΡ. Λογ/οίμοι 50-55	ΛΕΙΤ/ΚΑ ΕΣΟΔΑ Λογ/οίμοι 70-76	ΛΕΙΤ/ΚΟ ΚΟΣΤΟΣ Λογ/οίμοι 60-68	ΑΠΟΤ. ΕΚΜΙΕΤΗΣ Λογ/οίμοι 80.00	ΤΕΛΙΚΑ ΑΠΟΤ. ΧΡΗΣΗΣ	ΠΟΣΟΣΤΟ ΚΑΛΥΨΗΣ ΚΛΙΝΩΝ	ΚΟΣΤΟΣ ΑΝΑ ΑΣΘΕΝΗ	ΗΜΕΡΗΣΙΟ ΚΟΣΤΟΣ ΝΟΣΗΛ.		
δη ΥΠΕ Πελοπον- νήσου, Ιονίων Νήσων Ηπείρου και Δυτ. Ελλάδας	71	215.355	10.761.747	17.379	1.255.786	9.855.329	8.808.722	1.046.607	1.095.666	48,53%	2.323	622		
	72	728.340	29.619.794	438.944	4.807.255	26.561.470	30.382.580	-3.821.110	-292.001	57,93%	2.477	691		
	73	277.387	9.379.783	455.406	4.354.081	11.827.632	13.763.320	-1.935.688	-2.095.661	50,97%	2.608	556		
	74	1.263.981	34.411.390	2.259.711	6.618.841	31.957.513	32.996.125	-1.038.612	469.736	69,66%	1.097	430		
	75	511.454	35.655.981	1.860.799	8.468.971	36.830.562	35.716.322	1.114.241	14.963.675	78,49%	1.611	313		
	76	1.307.652	25.463.022	1.624.573	5.217.819	28.878.193	33.038.585	-4.160.392	-4.122.148	62,31%	2.579	588		
	77	4.352.905	118.325.864	2.420.252	29.674.467	90.794.461	89.124.500	1.669.961	11.945.112	65,99%	1.478	493		
	78	1.627.037	42.395.967	1.215.265	7.075.165	38.967.229	42.173.112	-3.205.883	-3.064.225	61,67%	1.948	556		
	79	318.506	11.444.155	325.436	1.949.613	11.694.248	12.299.797	-605.549	-395.710	66,07%	1.734	455		
	80	301.053	13.749.671	3.393.342	3.021.901	11.596.817	10.190.232	1.406.586	2.191.503	55,25%	2.110	481		
	81	511.516	22.926.232	790.280	3.128.138	18.798.745	17.058.158	1.680.587	1.881.254	50,06%	1.744	556		
	82	424.941	8.813.535	671.553	1.838.883	13.810.679	12.448.351	1.362.328	1.455.508	52,34%	2.526	815		
	83	490.175	21.222.789	1.149.381	3.248.379	23.101.568	22.904.210	197.358	184.039	63,09%	1.528	510		
	84	295.149	17.974.524	331.548	3.478.559	13.818.628	13.486.332	352.295	403.607	62,74%	1.505	486		
	85	243.918	5.027.468	218.051	1.439.404	9.071.903	9.233.029	-161.126	-426.171	53,59%	1.970	450		
	86	713.709	26.464.732	2.581.463	6.915.530	32.223.131	34.186.458	-1.963.327	-2.938.525	70,78%	2.026	314		
	87	958.808	45.181.059	1.219.483	10.231.625	51.604.904	49.021.387	2.583.517	2.885.976	69,07%	1.939	602		
	88	34.960	8.921.553	774.341	789.159	8.491.568	7.472.796	1.018.772	1.100.090	48,74%	1.187	467		
	89	390.086	6.313.174	665.513	988.481	7.276.563	6.639.136	637.417	814.873	46,04%	2.519	573		
	90	36.444	1.846.369	94.229	153.568	1.517.619	1.093.475	424.144	595.345	45,86%	1.468	327		
	91	4.966.823	110.316.873	6.391.097	24.906.851	96.441.785	96.640.715	-198.930	7.601.708	94,78%	1.603	418		
	92	194.177	6.601.584	908.305	1.607.720	7.815.363	6.376.289	1.439.074	1.564.288	68,32%	1.559	426		
			20.164.375	612.817.264	29.806.351	131.170.196	582.875.899	585.033.629	-2.157.730	35.817.962	68,11%	1.722	471	
			8.285.029	171.115.374	6.392.918	27.855.444	92.057.429	99.600.693	-7.543.264	2.862.085	71,26%	1.599	513	
			1.861.227	31.844.167	1.207.232	5.812.652	32.403.449	26.086.677	6.316.772	17.559.038	43,91%	2.094	598	
			76.196	1.503.550	1.132.713	299.501	2.615.234	2.181.785	433.449	582.327	51,63%	2.282	579	
			973.211	44.756.316	961.611	12.264.275	53.568.380	57.621.022	-4.052.642	-4.952.438	73,04%	2.036	394	
			2.630.372	52.438.404	1.269.186	10.198.009	66.443.234	59.304.667	7.138.577	29.392.900	66,47%	1.582	568	
		13.826.037	301.657.810	10.963.661	56.429.880	247.087.726	244.794.834	2.292.892	45.463.912	66,84%	1.730	497		
		144.293.221	4.309.522.453	289.312.045	970.053.202	4.030.021.635	3.701.657.488	328.364.146	451.513.534	71,21%	1.782	464		

Ποσά σε ευρώ (€)